

# penthouses

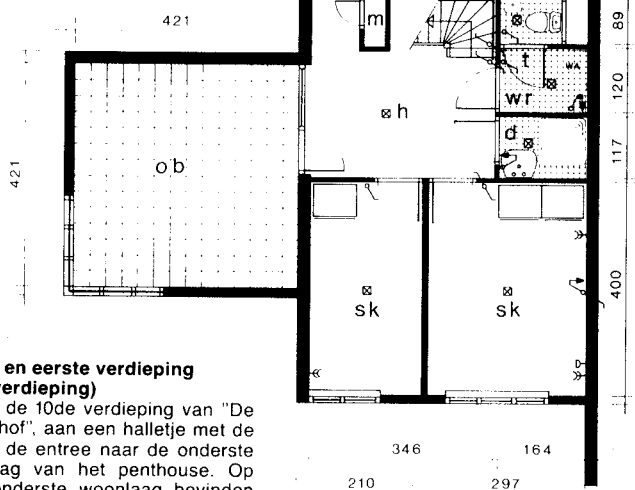
pb

## Penthouses type Pb

– 4 kamers over 3 verdiepingen

Als afgebeeld op de plattegronden:  
– bwnr. 195 (10de verdieping)

Het penthouse van het type Pb is de meest originele woning in het complex "De Weenahof". Het is bovendien de enige woning, die zich over drie woonlagen uitstrekt. Penthouse Pb ligt, hoog boven het straatgewoel, op de rechterhoek van "De Weenahof" gesitueerd.



### Entree en eerste verdieping (10de verdieping)

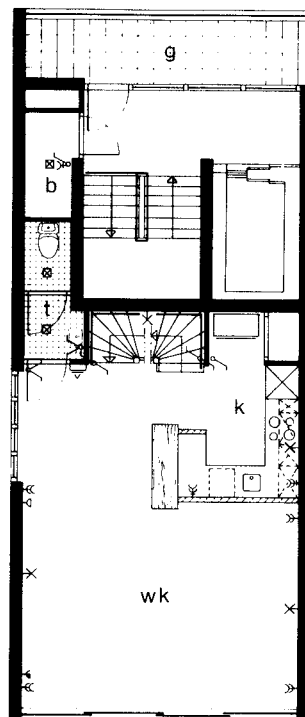
Op de 10de verdieping van "De Weenahof", aan een halletje met de lift, ligt de entree naar de onderste woonlaag van het penthouse. Op deze onderste woonlaag bevinden zich, aan een hal, de douche- en toiletruimte en ook twee slaapkamers (ca. 8 en 12 m<sup>2</sup>). Bovendien komt op de hal een volkomen beschut, zeer groot zonneterras uit, waarop geen enkele inkijk mogelijk is. Maar wel biedt het een schitterend uitzicht over de stad.

Deze onderste woonlaag is dus de slaapverdieping van het penthouse; een ongebruikelijke oplossing, waaraan de woning echter veel van zijn charme ontleent. Net als bij sommige "Maisonnettes" bij de premiewoningen (V-type) het geval is, bevindt de slaapverdieping zich dus in het "vooronder".

### Tweede woonlaag (11de verdieping)

Op de tweede woonlaag: de woonetage, die hoofdzakelijk wordt ingenomen door een grote woonkamer met een open, luxueus geoutilleerde keuken, met een barblad.

Zoals de plattegronden duidelijk maken (en ook bij de penthouses onder de premiewoningen het geval is) bevindt zich boven de hoge woonkamer, met schuin oplopend dak, een vide. Een glaspui sluit de woonkamer aan de Weenazijde af; het schuin oplopend dak is deels van grote

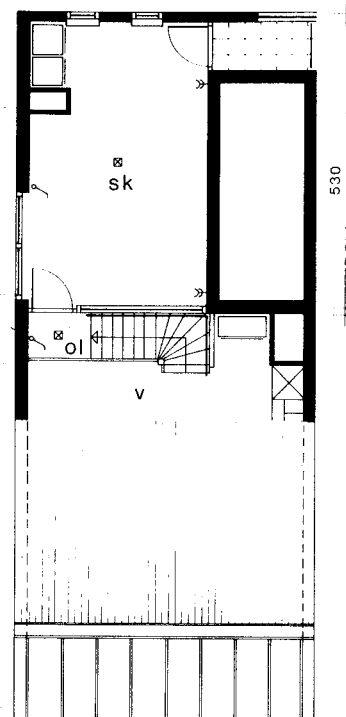


vensters voorzien. De woning is door deze constructie bijzonder ruim en licht geworden.

In de woonkamer bevindt zich de open trap naar de derde woonlaag. In de hal, grenzend aan het huis, en bereikbaar via het trappenhuis, en de lift, bevindt zich een praktische extra berging.

### Derde woonlaag (12de verdieping)

Hiermee bereiken wij de hoogste verdieping in "De Weenahof". Via de trap uit de woonkamer komen we in een grote vierde kamer (ca.



18 m<sup>2</sup>-, die als slaapkamer, maar zeer goed ook als bijzonder rustige studeer/werkkamer kan worden ingericht. Vanaf de overloop kijkt men uit over de woonkamer, en door de glaspui aan de straatzijde over de daar achter liggende stad. De extra, vierde kamer, komt aan de achterzijde uit op een klein balkon, dat ook als vluchtroute dienst doet.

Samenvattend: een gedurfd, bijzonder origineel ingedeeld, erg ruim huis, waar veel van te maken is!

## 28 Serrewoningen type S

– 5 kamers over 2 verdiepingen

### Als afgebeeld op de plattegronden:

- bwnrs. 2, 4 (1ste verdieping)
- bwnrs. 11, 16, 18, 23, 25 (2de verdieping)
- bwnrs. 36, 38 (3de verdieping)
- bwnrs. 53, 58, 60, 65, 67 (4de verdieping)

### Spiegelbeelden hiervan:

- bwnrs. 1, 3 (1ste verdieping)
- bwnrs. 10, 12, 17, 19, 24 (2de verdieping)
- bwnrs. 35, 37 (3de verdieping)
- bwnrs. 52, 54, 59, 61, 66 (4de verdieping)

Alle serrewoningen bevinden zich, op de flanken van "De Weenahof" en aan de Weenazijde.

Het zijn ruime, maar vooral ook praktisch ingedeelde huizen (met 4 slaapkamers!), die als de meeste huizen in "De Weenahof" opvallen door hun onalledaagse, even aantrekkelijke als originele opzet.

### De eerste verdieping met wintertuin/zonnebalkon

De meest voorkomende serrewoningen zijn die van het type S. Ze onderscheiden zich van andere serrewoningen door hun extra berging aan de galerij. Deze berging is van vensters voorzien, zodat hij ook als hobbyruimte kan worden benut. (Bij andere serrewoningen is de extra berging elders in "De Weenahof" ondergebracht).

Rechts van de entree een ruime kast; links van de entree de zeer modern geoutilleerde ruime keuken (ca. 11 m<sup>2</sup>).

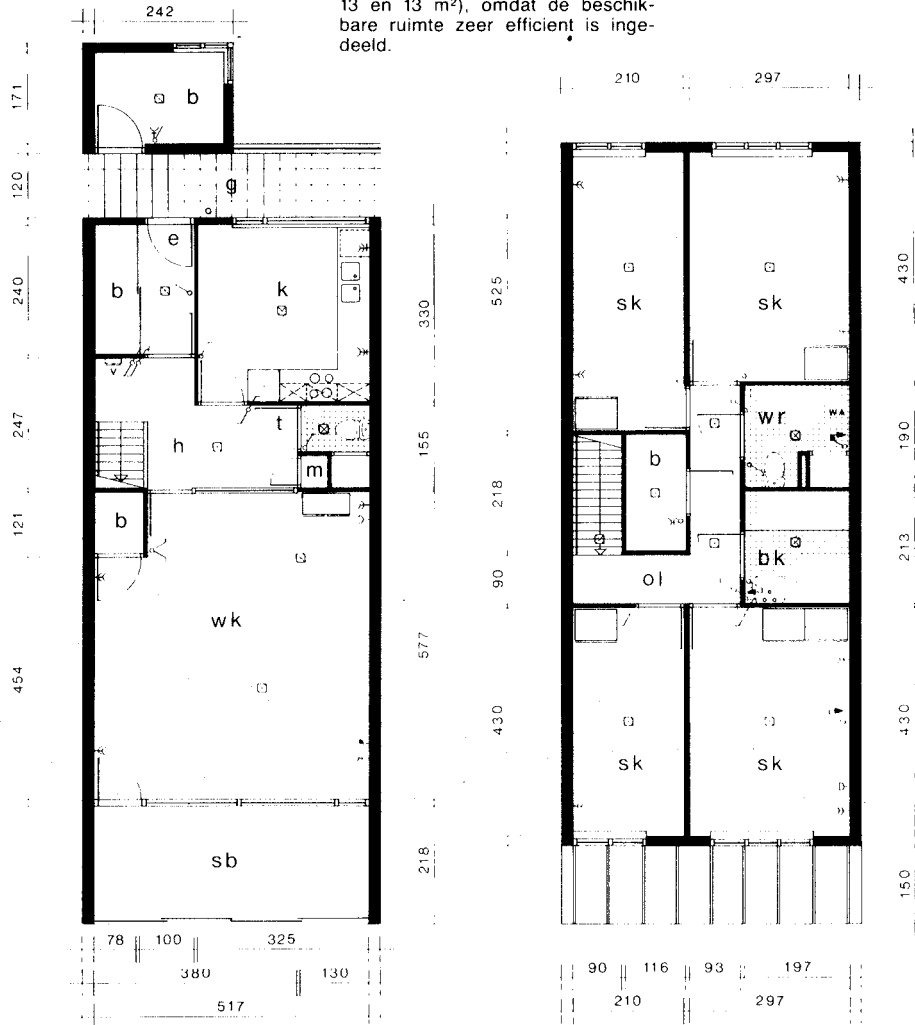
Op de woonkamer sluit de serre aan (wintertuin/zonnebalkon) van het type, dat men ook aantreft in de kustplaatsen van Noord-Spanje aan de Golf van Biscaje, waar het klimaat vergelijkbaar is met het onze. De ruime serre (ca. 11 m<sup>2</sup>) wordt volledig door glas omsloten (op de plattegrond van de tweede verdieping is het schuine glazen dak van de serre

aangegeven). 's Zomers kunnen de vensters van de serre worden opengeschoven en ontstaat hier een ruim, licht en beschermt zonnebalkon. De serre wordt, d.m.v. een glaspui, van de woonkamer afgescheiden.

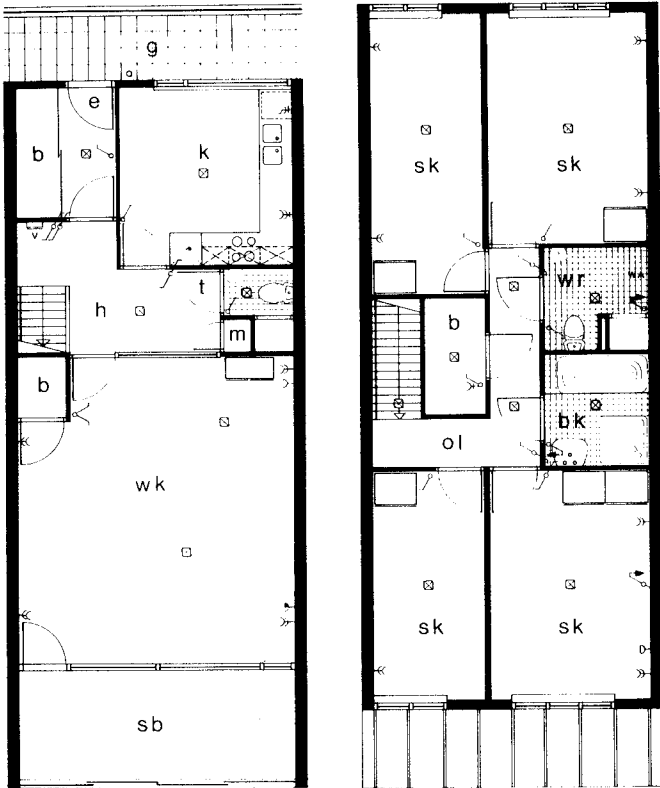
### De tweede verdieping

Op de tweede verdieping, gegroepeerd rond een hal met een berging, de douche- en toiletruimte en een grote badkamer met ligbad. Hier vindt men ook een 4-tal slaapkamers: grote slaapkamers (ca. 9, 11, 13 en 13 m<sup>2</sup>), omdat de beschikbare ruimte zeer efficiënt is ingedeeld.

Samenvattend: met hun originele serre (wintertuin/zonnebalkon), maar evengoed met hun royaal bemeten woonkamer en slaapvertrekken, bieden de serrewoningen een aantrekkelijke combinatie van riant en praktisch wonen.



# Sa



**19 serrewoningen type Sa**  
– 5 kamers over 2 verdiepingen

**Als afgebeeld op de plattegronden:**  
– bwnrs. 9, 30, 32 (2de verdieping)  
– bwnr. 34 (3de verdieping)  
– bwnrs. 51, 72, 74 (4de verdieping)  
– bwnrs. 114, 116 (6de verdieping)

**Spiegelbeelden hiervan:**

– bwnr. 5 (1ste verdieping)  
– bwnrs. 26, 31, 33 (2de verdieping)  
– bwnr. 39 (3de verdieping)  
– bwnrs. 68, 73, 75 (4de verdieping)  
– bwnrs. 115, 117 (6de verdieping)

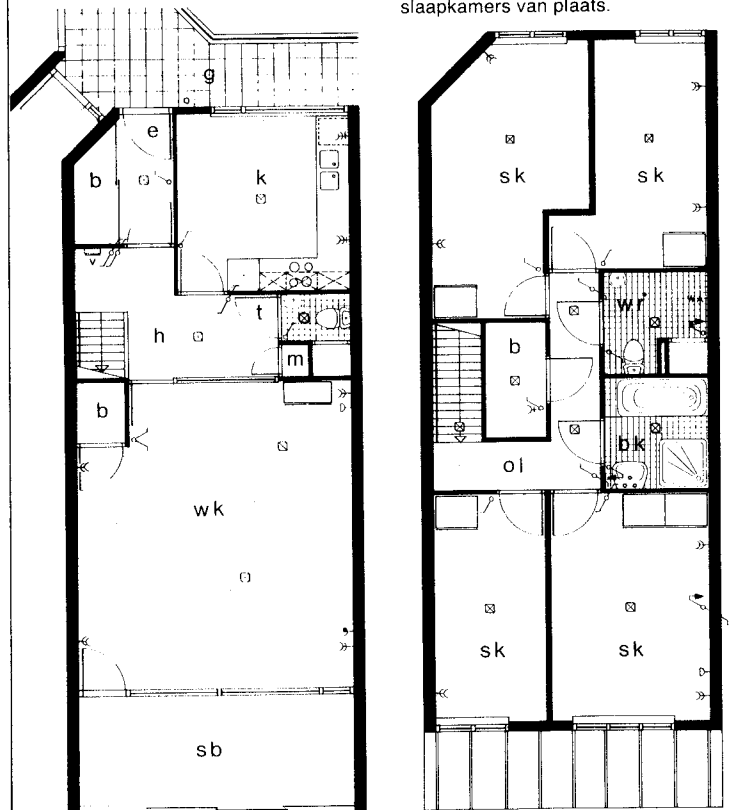
Bij de serrewoningen van het type Sa ontbreekt de losse berging aan de galerij voor de entree (deze is elders in "De Weenahof" ondergebracht). Maar verder zijn de woningen van het type Sa tot in elk detail gelijk aan die van het type S. Men treft de woningen van het type Sa overwegend aan op de hoeken van galerijen en langs de Conradstraat!

# Sc

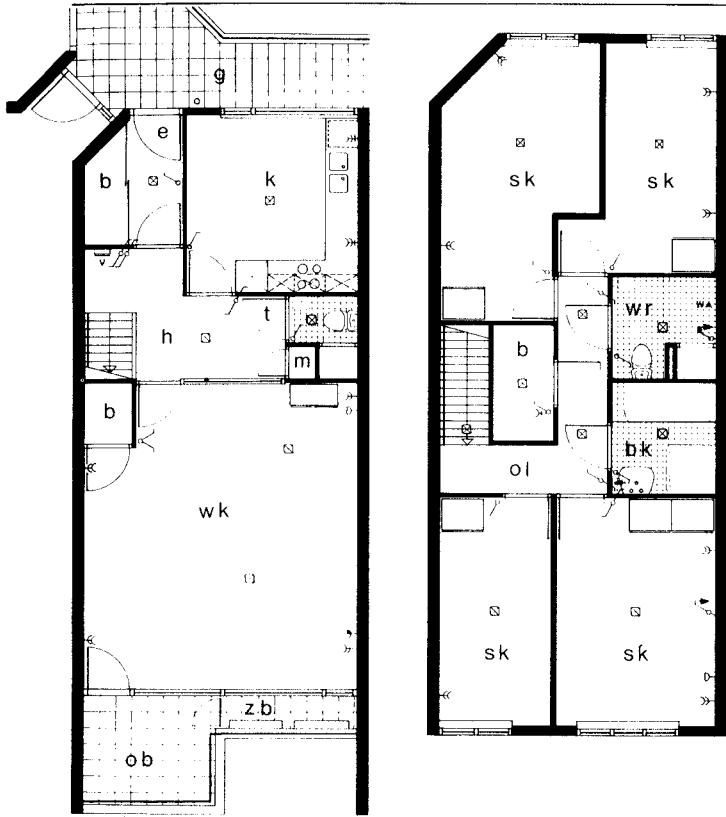
**1 Serrewoning type Sc**  
– 5 kamers over 2 verdiepingen

**Als afgebeeld op de plattegronden:**  
– bwnr. 29 (2de verdieping)

De serrewoningen van het type Sc beantwoordt vrijwel aan de beschrijving van het type Sa; ook hier b.v. geen losse berging aan de galerij voor de entree (die is elders in "De Weenahof" ondergebracht). I.v.m. de situering aan de hal bij de rechterhoek van "De Weenahof" is een kleine hoek zowel van de gangkast als van één van de slaapkamers afgenomen. Hierdoor wisselen 2 slaapkamers van plaats.



# Sb



## 2 Terraswoningen type Sb

– 5 kamers over 2 verdiepingen

### Als afgebeeld op de plattegronden:

– bwnr. 71 (4de verdieping)  
– bwnr. 113 (6e verdieping)

### Serrewoningen van een afwijkend type

Terraswoningen van het type Sb wijken in opzet af van de andere typen serrewoningen S, Sa en Sc. Weliswaar vindt men ook hier op de benedenverdieping een royale keuken en dito woonkamer, en op de

bovenverdieping de vier royaal bemeten slaapkamers, maar de gevelconstructie met wintertuin/zonnebalkon ontbreekt.

### Terraswoningen

I.p.v. de serre (wintertuin/zonnebalkon): op de beneden verdieping een aantrekkelijk terras, dat aansluit op de woonkamer. Een gedeelte van dit terras is uitgevoerd als zeembalkon. (Type Sb komt sterk overeen met type Sc vooral i.v.m. de schuine hoek en verruiming van de lift en traphal).

# Sd

## 1 Serrewoning van het type Sd

– 5 kamers over 2 verdiepingen

### Als afgebeeld op de plattegronden:

– bwnr. 6 (3de verdieping)

### Serrewoning met slaapverdieping beneden!

Eveneens van een afwijkend type is de serrewoning van het type Sd.

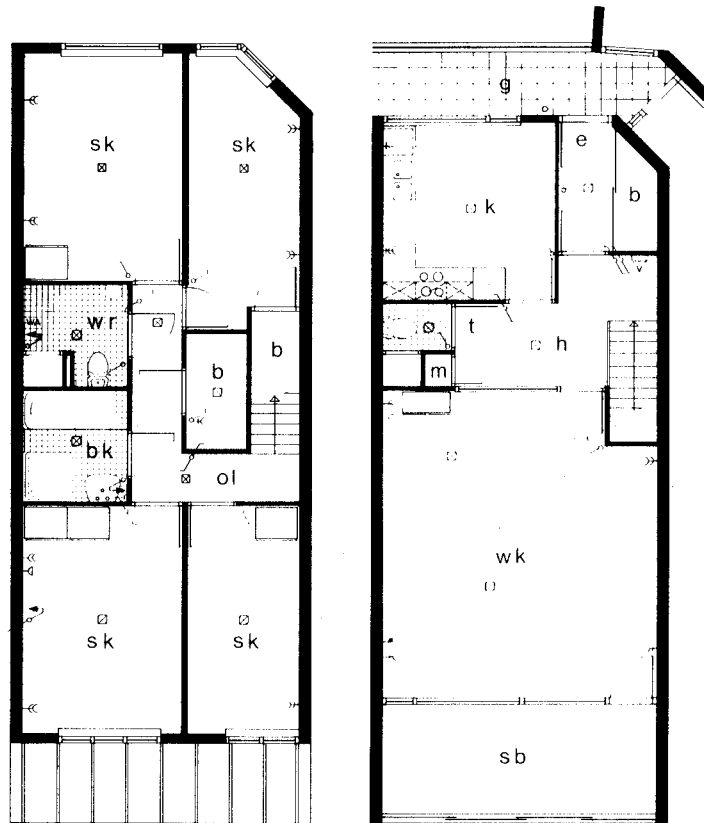
## Woonverdieping boven!

De woonverdieping van deze serrewoning (weer met grote keuken en grote woonkamer) is de **bovenverdieping** van het huis.

Ook in dit huis treffen we de gevelconstructie aan met wintertuin/zonnebalkon.

Uit de hal daalt men af naar de **benedenverdieping** met de vier royaal bemeten slaapkamers.

Behalve de functieverwisseling van de twee verdiepingen stemt de indeling van het huis overeen met b.v. de serrewoningen van het type Sc.



# portaalwoningen

1.27.000 1.36.000 1.19.000  
27 29 2 11 6.2 56 84 92 110  
3 4 5 6 7  
134  
3

# K1b

## 7 Portaalwoningen type K1b

- 3 kamers over 1 verdieping

### Als afgebeeld op de plattegronden:

- bwnr. 14 (2de verdieping)
- bwnr. 56 (4de verdieping)
- bwnr. 98 (6de verdieping)
- bwnr. 154 (8ste verdieping)

### Spiegelbeelden hiervan:

- bwnr. 42 (3de verdieping)
- bwnr. 84 (5de verdieping)
- bwnr. 130 (7de verdieping)

Om het straatbeeld te verlevendigen, werden in de gevel van "De Weenahof" aan de Weenazijde, twee knikken aangebracht. De knikken werken door in de plattegronden van de vooral zeer origineel ingedeelde vrije sector woningen.

### Portaalwoning type K1b

Laten we, om te beginnen, een kijkje nemen bij de portaalwoningen van het type K1b, die zich in de linker knik aan de Weenazijde bevinden.

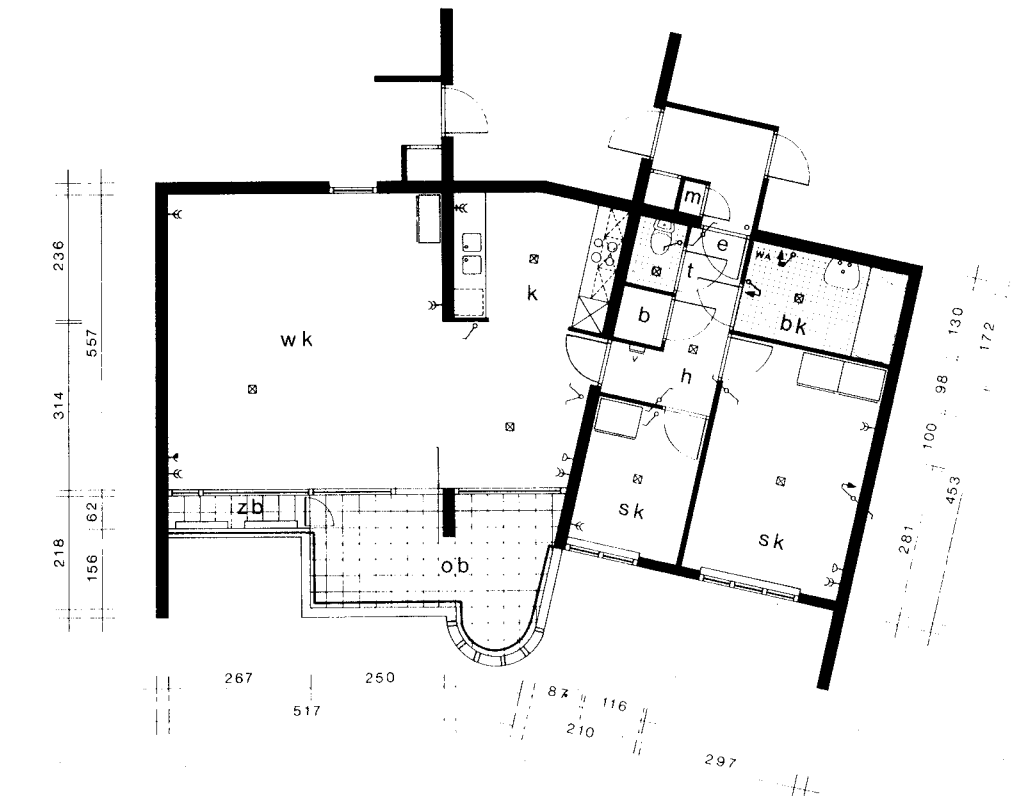
### Entree, badkamer, slaapkamers

Deze woningen zijn gesitueerd aan een ruime hal met lift, waar de entree op uitkomt. Rechts van de entree het toilet; links de ruime badkamer met ligbad. Bij de entree verder een bergkast en een hal, waar twee slaapkamers op uitkomen (ca. 6 en 14 m<sup>2</sup>).

### De woonhelft

Via de hal komt men in de woonhelft van het huis. Zeer opvallend is nu de indeling van de uitstekend geoutilleerde keuken, van waaruit men in een annex van de woonkamer uitkomt (zeer goed als eetkamer te benutten).

De grote woonkamer (ca. 37 m<sup>2</sup>) staat met het terras in verbinding. Op het terras, met een bijzonder leuke vormgeving komt het zeembalkon uit.



Samenvattend: een bijzonder efficiënt ingedeeld huis, met een praktische, compacte slaapvleugel en een zeer grote, royaal opgezette woonvleugel, die vooral opvalt door de leuke 'overstapjes' tussen de verschillende ruimten, waardoor een boeiend geheel ontstaat.

## 7 Portaalwoningen type K2b

– 3 kamers over 1 verdieping

### Als afgebeeld op de plattegronden:

- bwnr. 45 (3de verdieping)
- bwnr. 87 (5de verdieping)
- bwnr. 137 (7de verdieping)

### Spiegelbeelden hiervan:

- bwnr. 21 (2de verdieping)
- bwnr. 63 (4de verdieping)
- bwnr. 105 (6de verdieping)
- bwnr. 157 (8ste verdieping)

### Portaalwoning type K2b

Van de portaalwoningen van het type K2b zijn het netto vloeroppervlak en de basisopzet min of meer gelijk aan die van de portaalwoningen van het type K1b.

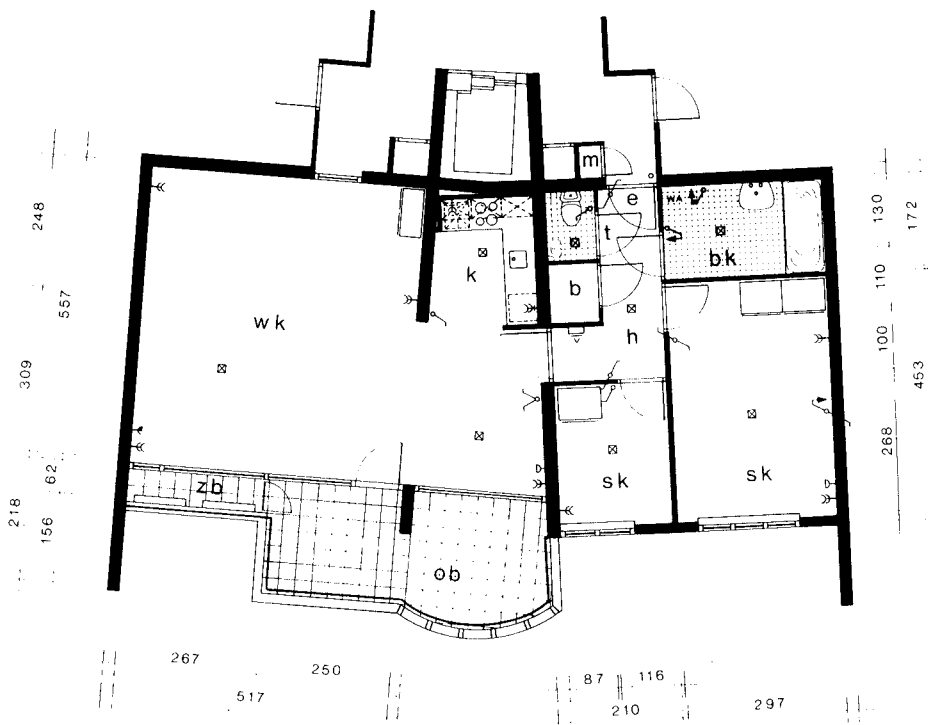
De knik in de gevel is hier echter naar binnen gericht, wat een aantal konsekventies heeft voor vooral de indeling van de woonvleugel.

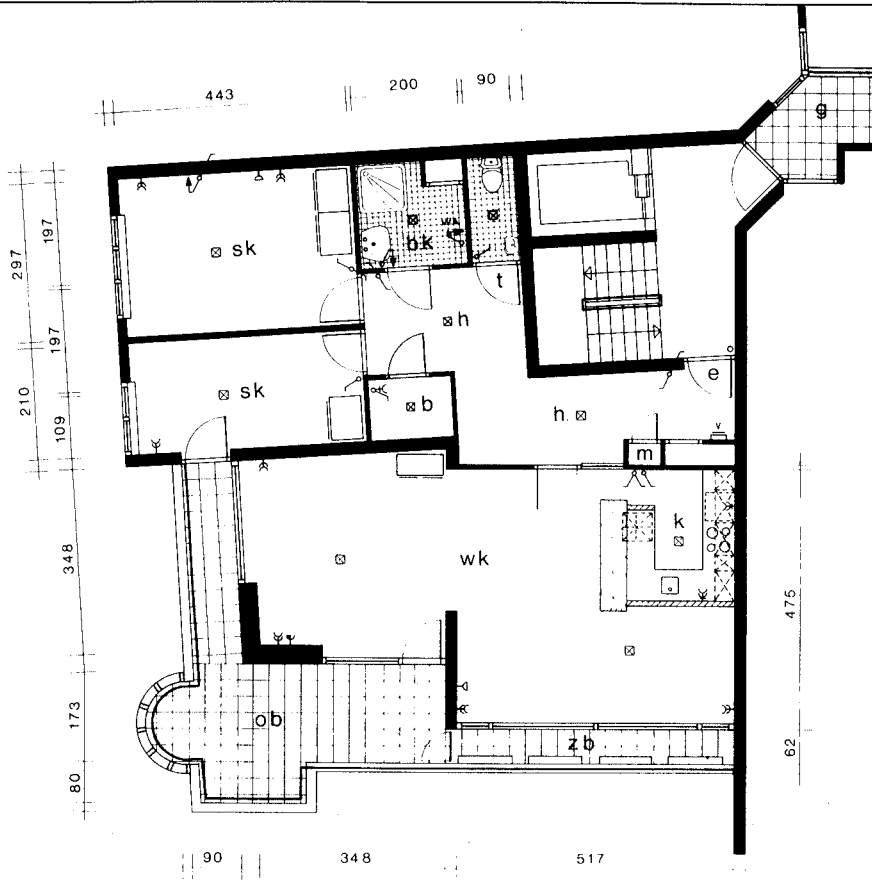
### Woonvleugel

De keuken is compakter. De annex van de woonkamer, en het terras, zijn daartegen iets royaler van opzet. Maar in grote lijnen kunnen we weer stellen, dat een zeer doelmatige combinatie werd bereikt van een vooral efficiënt opgezette slaapvleugel, met een royale en ruim bemeten woonvleugel.

Vooraf voor gegadigden, die hun prioriteiten op het wonen stellen, zijn deze huizen – met hun even gevarieerde als uitdagende mogelijkheden in vooral de woonvleugels – bijzonder aantrekkelijk.

Terloops wordt nog gewezen op de vrijwel ononderbroken glazen pui van de woonvleugel aan de Weena-zijde, waardoor een schitterend uitzicht is gegarandeerd.





## 1 Hoekwoning type H1a

– 3 kamers over 1 verdieping

### Als afgebeeld op de plattegronden:

– – bwnr. 7 (2de verdieping)

### Hoekwoning met twee voorgevels!

Men is vaak geneigd om juist de meest voor de hand liggende zaken over het hoofd te zien! Voor de hand liggend i.v.m. de hoekwoningen is uiteraard de konstatering dat zij op de hoeken van "De Weenahof" zijn gesi-

tueerd - resp. bij de Statentunnelzijde en bij de Conradstraat - en **dus**, als enige huizen in "De Weenahof" over twee voorgevels beschikken. Van die omstandigheid is door de vormgevers dankbaar gebruik gemaakt, zoals bijvoorbeeld blijkt uit de aantrekkelijke oplossing die voor het terras werd gekozen.

### Hoekwoningen bij de Statentunnelzijde

Laten we eerst een blik werpen

op de hoekwoningen bij de Statentunnelzijde van "De Weenahof". Bijzonder opvallend is de wijze waarop bij al deze woningen het zeer royale terras om de gevel doorloopt. Hierdoor is het terras niet alleen vanuit de woonkamer, maar ook vanuit één van de slaapkamers te betreden. Op deze wijze ontstaat een leuke passage om het huis heen. Vanzelfsprekend draagt de constructie er toe bij, dat het terras een zeer wezenlijk bestanddeel wordt van het huis. Uiter-

aard verzekert deze constructie ook, vooral voor de hoger gelegen woningen, een boeiend uitzicht over een groot deel van de stad.

De wijze waarop het terras deel uitmaakt van de woningen is één van de redenen voor de aantrekkelijkheid van de huizen. Maar er zijn meer redenen. Laten we de verschillende typen hoekwoningen maar eens nader bekijken.

### Hoekwoning van het type H1a

De entree van de woning ligt aan de hal waarop zowel een trappenhuis als een lift uitkomen. Uit de hal stapt men een enigszins wigvormige entree binnen (wigvormig, omdat de Statentunnelzijde van "De Weenahof" niet haaks op de Weenzijde staat). De entree leidt naar de woonvleugel van het huis en anderzijds, via een hoek, naar de slaapvleugel.

### Woonvleugel

De woonvleugel bestaat uit twee helften, in open verbinding met elkaar, met een gezamenlijk woonoppervlak van niet minder dan ca. 38 m<sup>2</sup>. Hierin is een voortreffelijk geutilleerde keuken opgenomen met barblad. Langs de gevels van de woonvleugel: het royale terras met zijn originele vormgeving en een zeembalkon. Veel glas, veel licht.

### Slaapvleugel

Centraal in de slaapvleugel: een hal waarop toilet-, doucheruimte en berging uitkomen, plus twee royaal bemeten slaapkamers (ca. 13 en 9 m<sup>2</sup>). In de slaapvleugel is vooral een doelmatige, compacte concentratie van woonfuncties gekreëerd, terwijl in de woonvleugel zo ruimtelijk mogelijke oplossingen voor ogen hebben bestaan.

Hoekwoning H1a, hoewel niet eens een van de grootste hoekwoningen, biedt een uitstekende combinatie van een efficiënt ingedeelde slaapvleugel met een vooral royaal bemeten woonvleugel. Het is een huis waarin men elkaar niet voor de voeten zal lopen. Een bijzonder aantrekkelijke woonomgeving!

# h1d

## 2 Hoekwoningen type H1d – 4 kamers over 1 verdieping

**Als afgebeeld op de plattegronden:**  
– bwnr. 49 (4de verdieping)  
– bwnr. 91 (6de verdieping)

### Hoekwoningen van het type H1d

De twee hoekwoningen van dit type behoren tot de meest royale die men in "De Weenahof" aantreft. Voor een goed begrip van de plattegronden verwijzen we eerst naar de plattegronden van het type H1a en de beschrijving daarbij: grotendeels zijn de huizen namelijk identiek. Ook bij de hoekwoningen van het type H1d de voortreffelijke combinatie van een royaal woongedeelte en een efficiënt ingedeeld slaapgedeelte. Tevens het balkon met de originele vormgeving dat rondom de gevel is gesitueerd.

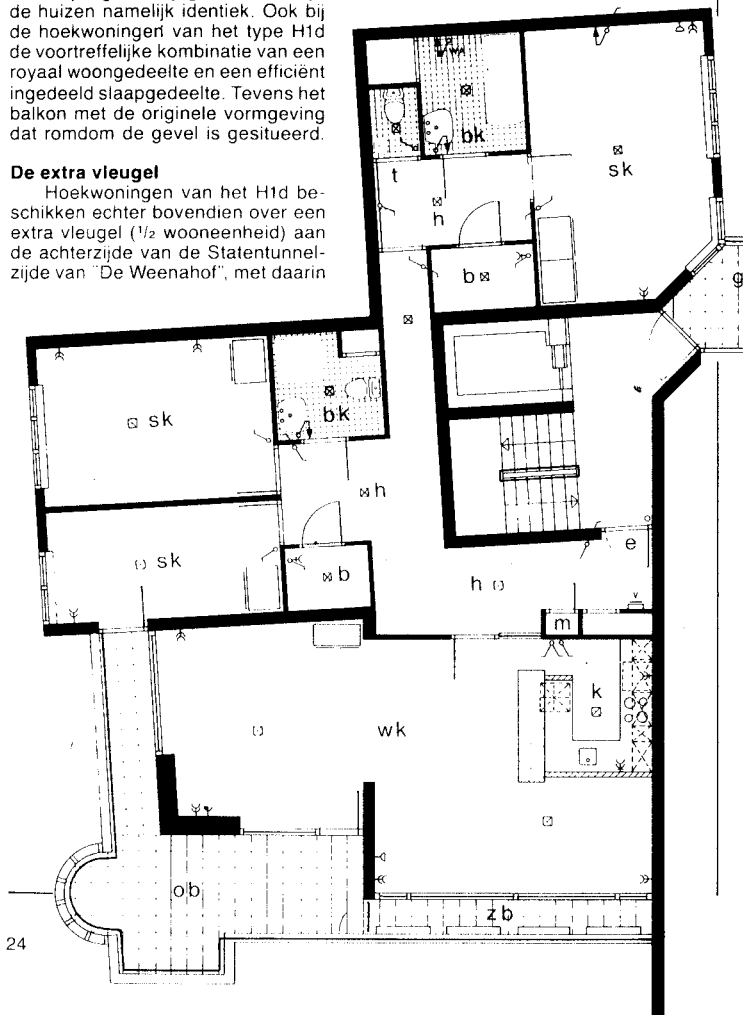
### De extra vleugel

Hoekwoningen van het H1d beschikken echter bovendien over een extra vleugel (1/2 wooneenheid) aan de achterzijde van de Statentunnelzijde van "De Weenahof", met daarin

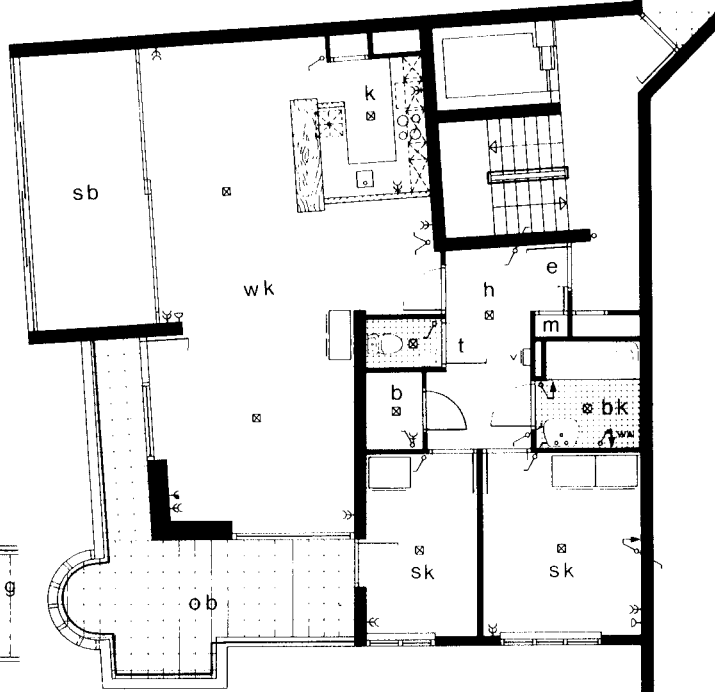
een royale extra slaapkamer, extra berging, een badkamer met ligbad en toilet.

Zie voor de situering van de extra vleugel de plattegrond van de 4de en 6de verdieping van "De Weenahof".

Samenvattend: Hoekwoningen van het type H1d zijn zeer luxueuze woningen, die het comfort bieden van een herenhuis, met nog een aantal plussen die voortvloeien uit hun situering in een aantrekkelijk wooncomplex in het hart van de stad.



# h1c



## 1 Hoekwoning type H1c

– 3 kamers over 1 verdieping

**Als afgebeeld op de plattegronden:**  
– bwnr. 151 (8ste verdieping)

### Hoekwoning type H1c met serre

Het netto vloeroppervlak van de hoekwoning van het type H1c is vrijwel gelijk aan dat van type H1a, hier eerder afgebeeld en beschreven. Er zijn echter een aantal opvallende verschillen in vormgeving en opzet van de woning.

### Slaapvleugel aan de Weenazijde

In tegenstelling tot het eerder beschreven type H1a, is de slaapvleugel van het type H1c aan de Weenazijde gesitueerd.

### Woonvleugel aan de Statentunnelzijde

Het woongedeelte, van ongeveer hetzelfde formaat als bij het type H1a,

bevindt zich nu aan de Statentunnelzijde. Er is een voortreffelijk geutilleerde keuken met eethoek in het woongedeelte opgenomen met barblad. Rondom de woonvleugel het terras met zijn originele vormgeving. Maar hoekwoning H1c beschikt verder ook, net als de meeste serrewoningen, over een wintertuin/zonnebalkon.

### Wintertuin/zonnebalkon

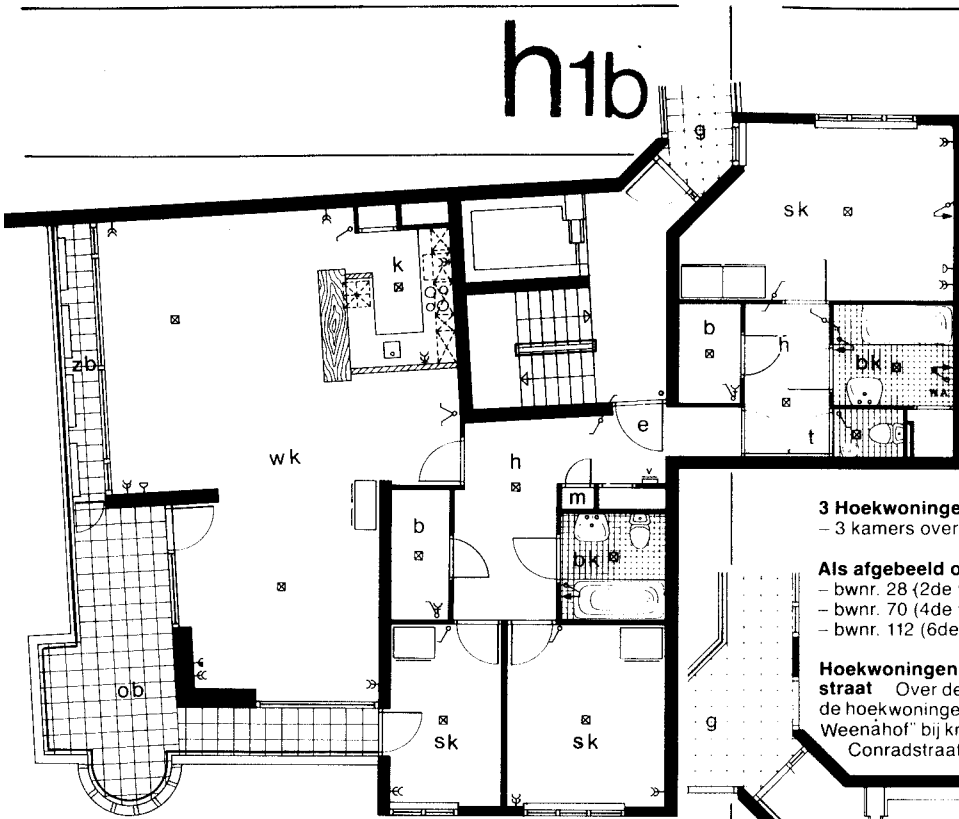
Wintertuin/zonnebalkon (of: de serre) ligt aan de Statentunnelzijde en komt op de woonkamer uit, op de eerste plaats waar ook de keuken en eethoek liggen. De bijzonder aantrekkelijke mogelijkheden die zich hierdoor openen, laten zich raden: eten in de serre, met de keuken bij de hand; op een warme zomeravond de deuren van de groene serre naar de woonkamer openzetten.

Kortom: een vorstelijk huis!



# h1b

# h2a



**3 hoekwoningen type H1b**  
- 4 kamers over 1 verdieping

**Als afgebeeld op plattegrond:**  
- bwnr. 40 (3de verdieping)  
- bwnr. 82 (5de verdieping)  
- bwnr. 124 (7de verdieping)

**Hoekwoning type H1b met extra vleugel en 2 badkamers**

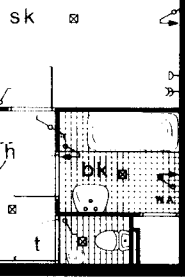
De hoekwoningen van het type H1b zijn, in zekere zin, de overtreffende trap van de eerder afgebeelde en beschreven hoekwoningen van het type H1c.

De indeling is in grote lijnen gelijk aan die van het type H1c, met dit verschil, dat de serre (wintertuin/zonnebalkon) ontbreekt. In plaats daarvan: een zeembalkon, aansluitend op het terras rondom de gevel. De woonkamer is door het ontbreken van de serre, nóg groter uitgevallen!

**Extra vleugel met tweede badkamer**

Hoekwoningen van het type H1b beschikken echter over een extra vleugel (1/2 wooneenheid) aan de achterzijde aan de Weenazijde van "De Weenahof" (zie voor de situering ook de plattegronden van de 3de, 5de en 7de verdieping). In de extra vleugel is, behalve een extra slaapkamer (ca. 17 m<sup>2</sup>) o.a. ook een tweede badkamer met ligbad ondergebracht en een extra berging.

Deze extra vleugel kan optimaal als aparte slaapvleugel voor de ouders worden benut.



**3 Hoekwoningen type H2a**  
- 3 kamers over 1 verdieping

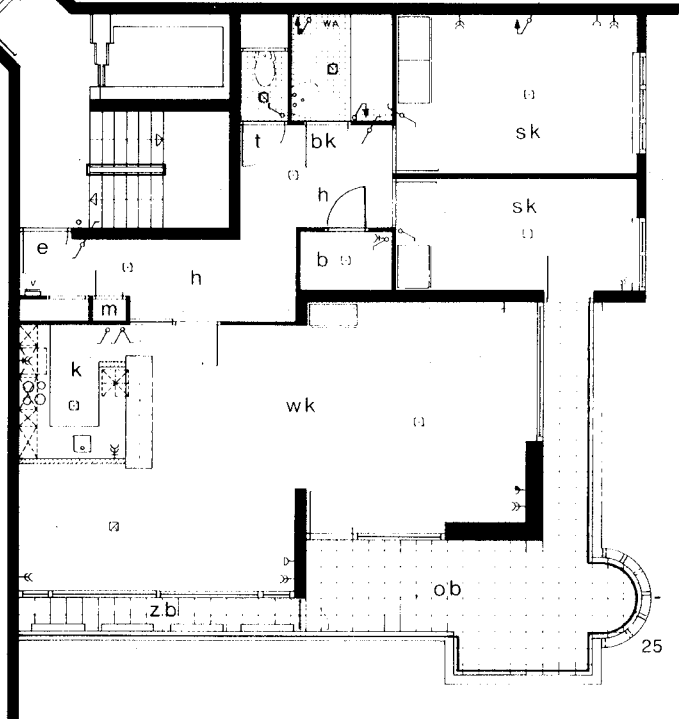
**Als afgebeeld op plattegrond:**  
- bwnr. 28 (2de verdieping)  
- bwnr. 70 (4de verdieping)  
- bwnr. 112 (6de verdieping)

**Hoekwoningen bij de Conradstraat** Over de basisopzet van de hoekwoningen in "De Weenahof" bij kruispunt Weena/Conradstraat kan in

principe hetzelfde worden gezegd als over de eerder beschreven typen. Weer is er de opvallende konstruktie van het terras rondom de gevel, waardoor dit terras een zeer essentieel bestanddeel van het huis wordt. De plattegronden van de woningen wekken een iets strakkere indruk dan die van de eerder getoonde en beschreven plattegronden. Dat komt omdat de Conradzijde van "De Weenahof" wél haaks op de Weenazijde staat.

**Hoekwoningen van het type H2a**

Deze woningen kunnen worden beschouwd als spiegelbeelden van de eerder getoonde en beschreven typen H1a. Het verschil is dat de woningen met een badkamer met ligbad i.p.v. met een doucheruimte zijn uitgerust.



# h2d

## 1 Hoekwoning type H2d

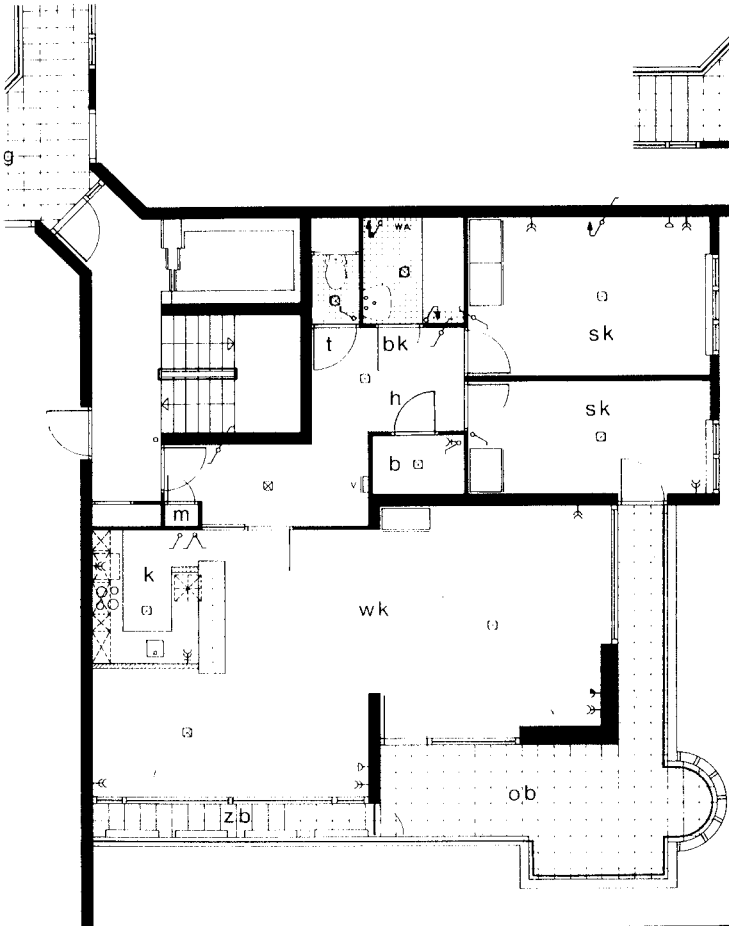
– 3 kamers over 1 verdieping

### Als afgebeeld op de plattegrond:

– bwnr. 160 (8ste verdieping)

### Hoekwoning van het type H2d

Deze hoekwoning is tot in elk detail gelijk aan de hoekwoningen van het type H2a, met het kleine verschil dat de voordeur op een iets andere plaats is aangebracht.



# h2c

## 1 Hoekwoning type H2c

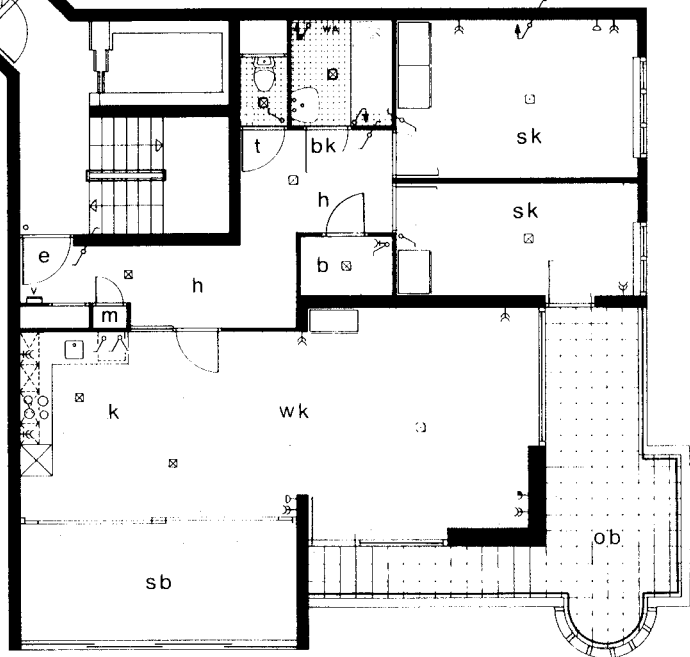
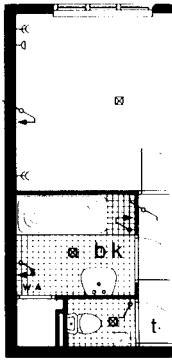
– 3 kamers over 1 verdieping

### Als afgebeeld op de plattegrond:

– bwnr. 189 (9de verdieping)

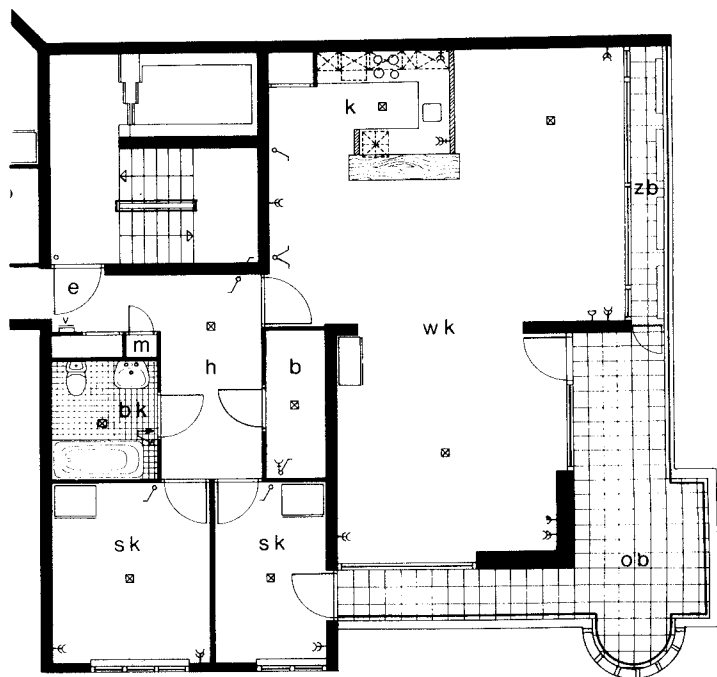
### Hoekwoning van het type H2c met serre (wintertuin/zonnebalkon)

Deze hoekwoning is vrijwel gelijk aan de hoekwoningen van het eerder afgebeelde en beschreven type H2a, met dit verschil, dat een klein gedeelte van de woonkamer is afgenomen, in plaats waarvan een serre (wintertuin/zonnebalkon) als bij de serrewoningen is gekomen.



Wintertuin/zonnebalkon zijn vlakbij de voortreffelijk geoutilleerde open keuken in de woonkamer gesitueerd. De aantrekkelijke mogelijkheden die

hierdoor ontstaan - als bij eerder afgebeelde en beschreven type H1c - laten zich gemakkelijk raden.



**3 Hoekwoningen type H2b**  
- 4 kamers over 1 verdieping

**Als afgebeeld op de plattegrond:**

- bwnr. 47 (3de verdieping)
- bwnr. 89 (5de verdieping)
- bwnr. 143 (7de verdieping)

**Hoekwoningen van het type H2b**

Hoekwoningen van het type H2b vrijwel de spiegelbeelden van de eerder afgebeelde en beschreven hoekwoningen van het type H1b - kunnen als de meest ambitieuze woningen worden opgevat die men in "De Weenahof" aantreft.

**Slaap- en woonvleugel**

Vanuit de hal met trappenhuis en lift komt men bij de entree. Hier stap men de hal binnen waarop een ruime badkamer, twee slaapkamers

en een bergkast uitkomen. Dit is de compacte slaapvleugel van de woning. Ook op de hal komt de royale woonvleugel uit: twee zeer grote kamers die in elkaar overgaan (ca. 52 m<sup>2</sup>!), waarvan de kleinste is omringd aan alle zijden door het terras met de aantrekkelijke vormgeving.

**Extra vleugel met tweede badkamer**

Net als de woningen van het type H1b, beschikken ook die van het type H2b over een extra vleugel - aan de achterzijde aan de Weenazijde van "De Weenahof" (zie ook de plattegronden van de 3de, 5de en 7de verdieping voor de situering). Hier o.a. de tweede badkamer en de royale extra slaapkamer. De extra vleugel kan zeer goed als slaapunit voor de ouders worden bestemd.

---

**Colofon**

---

**Opdrachtgeefster:**  
Nederex Rotterdam b.v.

**Ontwikkeling:**  
Muwi Projektadvies groep Rotterdam

**Vormgeving:**  
Samenwerkende architecten  
Passchier Vandensteen Rotterdam  
en Landers Rotterdam

**Constructie:**  
Ingenieursbureau B. Versteeg  
Rotterdam

**Uitvoering:**  
Muwi Rotterdam b.v.

**Ontwerp/Productie:**  
Reklame adviesbureau Partners  
Rotterdam

**De verkoop van dit  
project is toevertrouwd aan:**

Ooms Makelaardij b.v.  
Maaskade 113  
3071 NJ Rotterdam  
Tel. 010-132260

Brink & Kooijman b.v.  
Van Oldenbarneveltplaats 416  
3012 AP Rotterdam  
Tel. 010-145244