

# penthouses

P

## 21 Penthouses type P

– 3 kamers over 1<sup>1</sup> verdieping

### Als afgebeeld op de plattegronden:

- bwnrs. 146, 148 (8ste verdieping)
- bwnrs. 168, 170, 176, 178, 184, 186 (9de verdieping)
- bwnrs. 197, 199 (11de verdieping)

### Spiegelbeelden hiervan:

- bwnrs. 145, 147, 149 (8ste verdieping)
- bwnrs. 169, 171, 177, 179, 185, 187 (9de verdieping)
- bwnrs. 198, 200 (11de verdieping)

De penthouses liggen op de bovenste verdieping van het complex, hoog boven het straatgewoel. We spreken ook wel over vogelnestwoningen. De hier besproken typen ("P"), treft men aan de galerij, dus niet op de hoeken of in de knikken aan, op de 8ste, de 9de en 11de verdieping.

### Woonverdieping

Een blik op de plattegrond van de benedenverdieping maakt duidelijk, dat het hier om zowel bijzonder efficiënt ingedeelde, als om ruime woningen gaat: woonkamer b.v. ca. 30 m<sup>2</sup>.

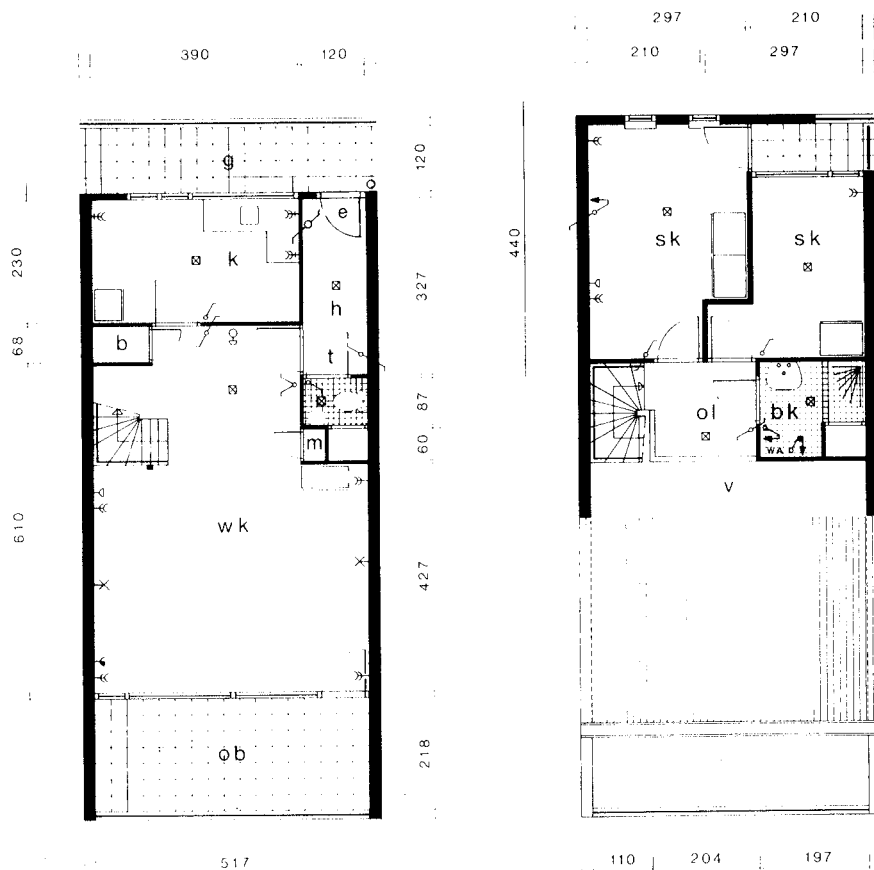
Grenzend aan het woonoppervlak vindt men een ruim zonn balkon (ca. 11 m<sup>2</sup>), door een glaspui van de woonkamer gescheiden.

De originele indeling t.a.v. het schuine dak en de vide bepaalt in hoge mate het aantrekkelijke karakter van deze woningen. Op de verdieping een modern ingerichte keuken aan de galerij (ca. 9 m<sup>2</sup>). De open trap naar de verdieping bevindt zich in de woonkamer, tegen de keuken aan.

### Slaapverdieping

Op de slaapverdieping een grote en een kleine slaapkamer (ca. 12 m<sup>2</sup> en 7 m<sup>2</sup>) en een doucheruimte. De beide slaapkamers grenzen aan een klein balkon. Van de overloop kijkt men - via de vide - uit op de woonkamer en het zonn balkon.

Samenvattend: de penthouses zijn woningen die vooral opvallen door hun bijzonder originele opzet en indeling. Het zijn woningen waar, met enige fantasie en durf, bijzonder veel van te maken valt.



**1 Penthouse type Pa**

- 2 kamers over 2 verdiepingen

**Als afgebeeld op de plattegronden:**

- bwnr. 166 (9de verdieping)

Penthouse type Pa (hoek 1) bevindt zich links aan het eind van de galerij op de 9de verdieping (Weenzijde).

**Woonverdieping**

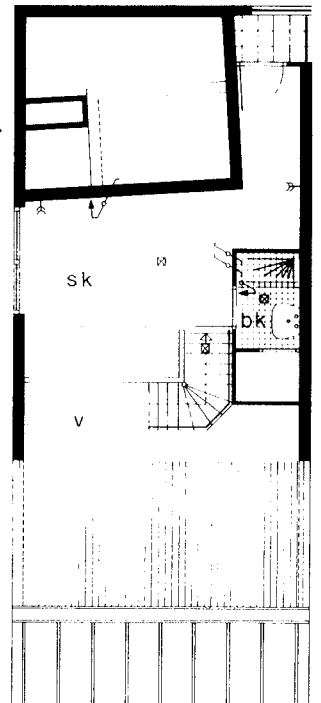
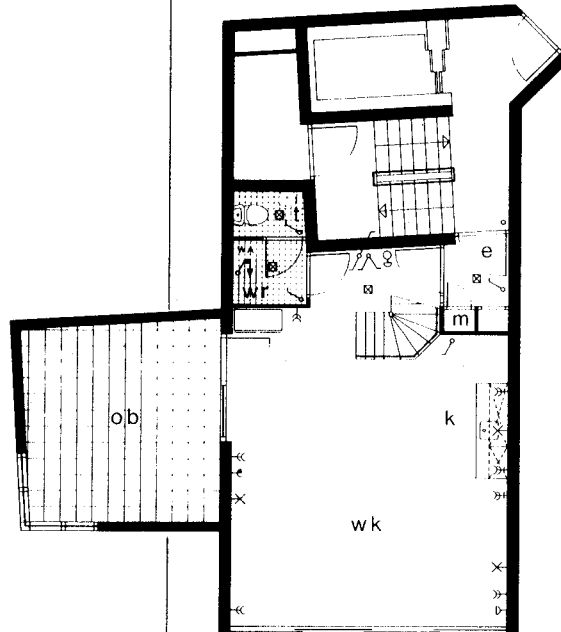
In vergelijking met andere woningen van het P-type, is de woonkamer - waarin de modern ingerichte keuken is opgenomen - wat kleiner uitgevallen (ca. 28 m<sup>2</sup>). Daar staat wel tegenover dat dit huis, op de uiterste linkerflank aan de Weenzijde, over een royaal, geheel beschut, open zonneterras beschikt. Geen enkele onbescheiden blik kan hier de privacy verstoren, zodat zonnebaden zeker tot de mogelijkheden behoort. Deze woning heeft,

voor een gedeelte van de voorgevel en een gedeelte van de schuine kap een glazen afwerking. Boven de woonkamer en onder het schuine dak met veel glas (en dus ook veel licht), ligt weer de aantrekkelijke vide.

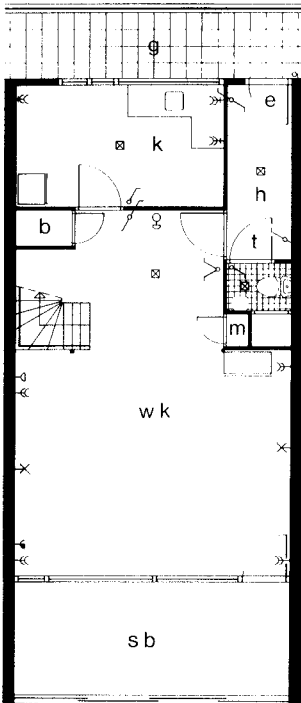
**Slaapverdieping**

Op de verdieping - waar naartoe een trap vanuit de woonkamer toegang geeft - één bijzonder origineel ingedeelde slaapkamer, waarop de doucheruimte uitkomt. Aan de slaapkamer grenst een klein balkon.

Samenvattend: één van de origineelste woningen uit het hele complex.



pc



**4 Penthouses type Pc**

- 3 kamers over 1 1/2 verdieping

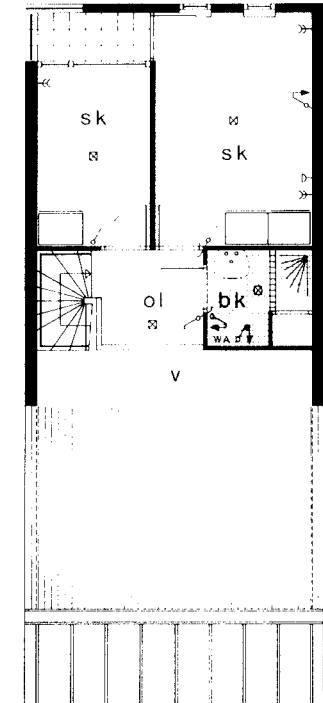
**Als afgebeeld op de plattegronden:**

- bwnrs. 173 en 181 (9de verdieping)

**Spiegelbeelden hiervan:**

- bwnrs. 174 en 182 (9de verdieping)

Deze penthouses vindt men, boven de portaalwoningen, in de knikken aan de Weenazijde van het complex.



**Woonverdieping**

De benedenverdieping stemt geheel overeen met die van de eerder beschreven penthouses type P, op de woonkamer sluit de serre aan. 's Zomers kunnen de vensters van de serre worden opengeschoven en ontstaat hier een ruim, licht en beschut zonn balkon.

**Slaapverdieping**

Op de slaapverdieping treft men een grote en een kleine slaapkamer aan van resp. ca. 13 m<sup>2</sup> en ca. 7 m<sup>2</sup> en de doucheruimte. In grote lijnen stemt de indeling van de slaapverdieping overeen met die van de penthouses van het type P.

pd

**6 Penthouses type Pd**

- 3 kamers over 1 1/2 verdieping

**Als afgebeeld op de plattegronden:**

- bwnrs. 175, 183 (9de verdieping)

- bwnr. 196 (11de verdieping)

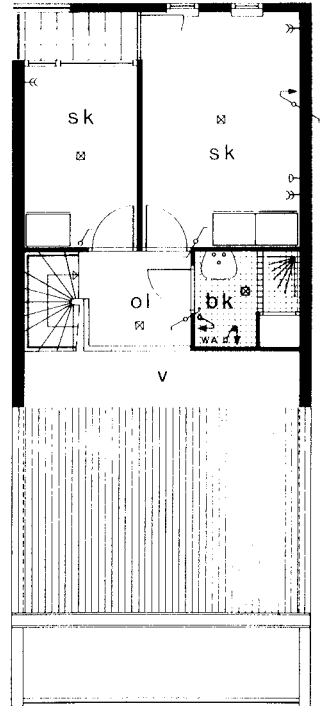
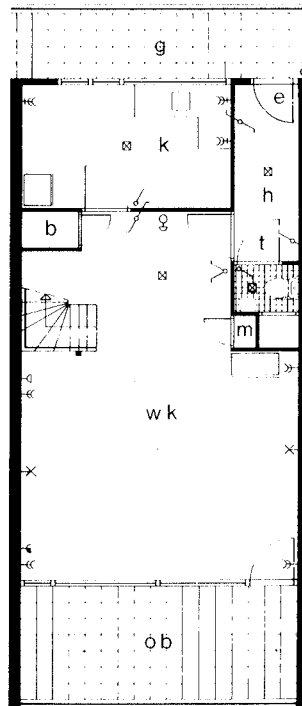
**Spiegelbeelden hiervan:**

- bwnr. 150 (8ste verdieping)

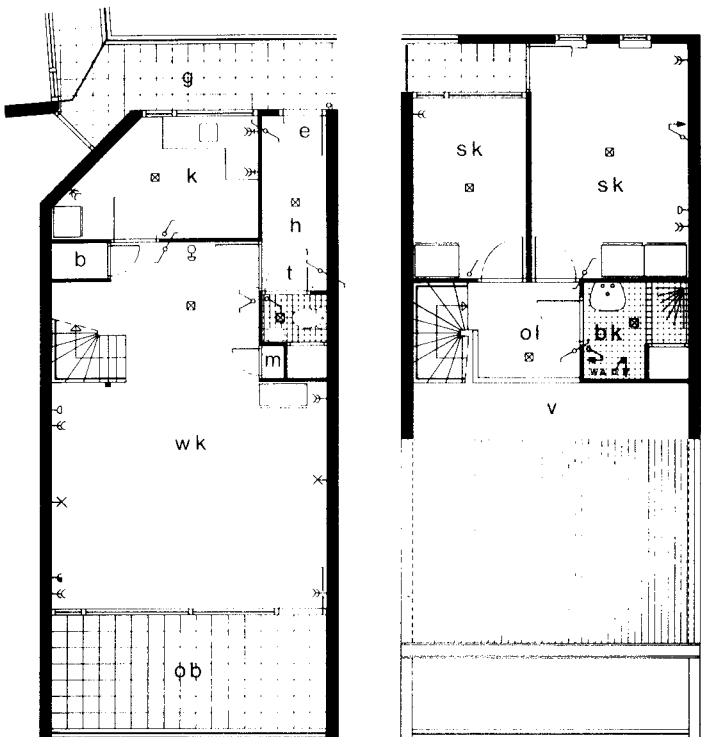
- bwnrs. 172, 180 (9de verdieping)

Deze woningen treft men aan op de hoeken van de Weenahof (bwnrs. 150 en 196) en boven de portaalwoningen in de knikken aan de Weenazijde (bwnrs. 172, 175, 180 en 183).

Hun plattegronden komen volledig overeen met die van de woningen van het type Pc en de bovenverdieping vertoont dus dezelfde geringe afwijking t.o.v. type P. Echter deze woning heeft een open zonn balkon zoals type P.



pe



**2 Penthouses type Pe**

- 3 kamers over 1 1/2 verdieping

**Als afgebeeld op de plattegronden:**

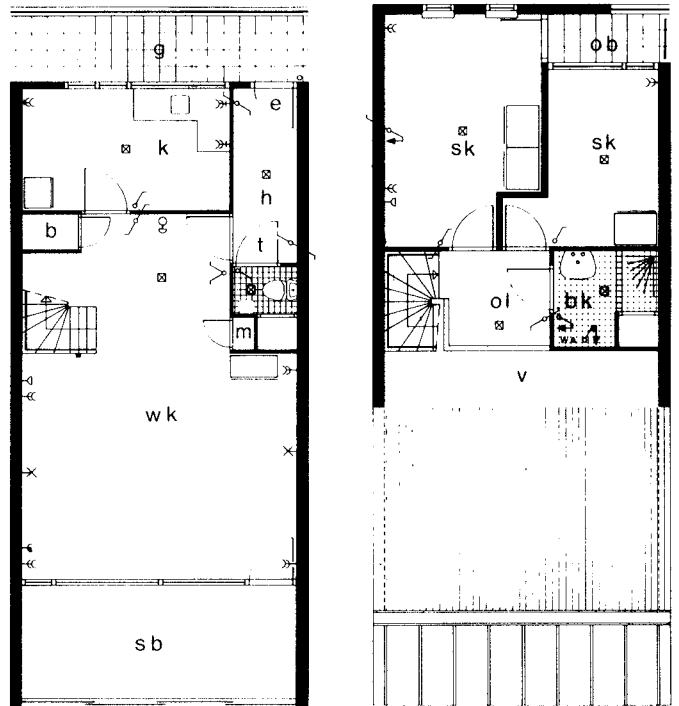
- bwnr. 167 (9de verdieping)

**Spiegelbeeld hiervan:**

- bwnr. 188 (9de verdieping)

Men treft deze woningen aan op de uiteinden van de galerij over de 9de verdieping aan de Weenazijde. Hun indeling stemt volledig overeen met die van de type Pd - dus met een iets andere bovenverdieping dan het type P. Verder is van de keuken bij de hal met de lift een kleine hoek afgehaald.

pf



**1 Penthouse type Pf**

- 3 kamers over 1 1/2 verdieping

**Als afgebeeld op de plattegronden:**

- bwnr. 144 (8ste verdieping)

Deze woning beantwoordt volledig aan de beschrijving van de huizen van het type P. Echter net zoals type Pc bezit de woning een serre.

# maisonnettes

V

## 22 Maisonnettes type V

– 3 kamers over 1 1/2 verdieping

### Als afgebeeld op de plattegronden:

- bwnrs. 118, 120, 122 (7de verdieping)
- bwnrs. 125, 127, 132, 134, 139, 141 (8ste verdieping)
- bwnrs. 191, 193, (10de verdieping)

### Spiegelbeelden hiervan:

- bwnrs. 119, 121, 123 (7de verdieping)
- bwnrs. 126, 128, 133, 135, 140, 142 (8ste verdieping)
- bwnrs. 192, 194 (10de verdieping)

### Maisonnettes met de slaapverdieping "vooronder"

Van de maisonnettes, met hun bijzonder efficiënte ruimtelijke indeling, bespreken we eerst het meest voorkomende type met de slaapverdieping "vooronder": type V.

#### Woonverdieping

Bij dit woningtype is de **bovenste** verdieping dus de woonverdieping; een bijzonder originele variatie op wat doorgaans gebruikelijk is. Vanaf de galerij stapt men een ruime hal in, met veel kastruimte, en links de eetkeuken; ca. 11 m<sup>2</sup> - deze keuken biedt dus ook ruimschoots plaats voor een eethoek.

Vanuit de hal kan men twee routes kiezen: de ruime woonkamer in, waar het balkon (aan de voorzijde van de Weenahof) op uitkomt; of de route naar beneden naar de slaapverdieping.

De woonkamer meet ca. 30 m<sup>2</sup>. Op het balkon komt het zeembalkon uit.

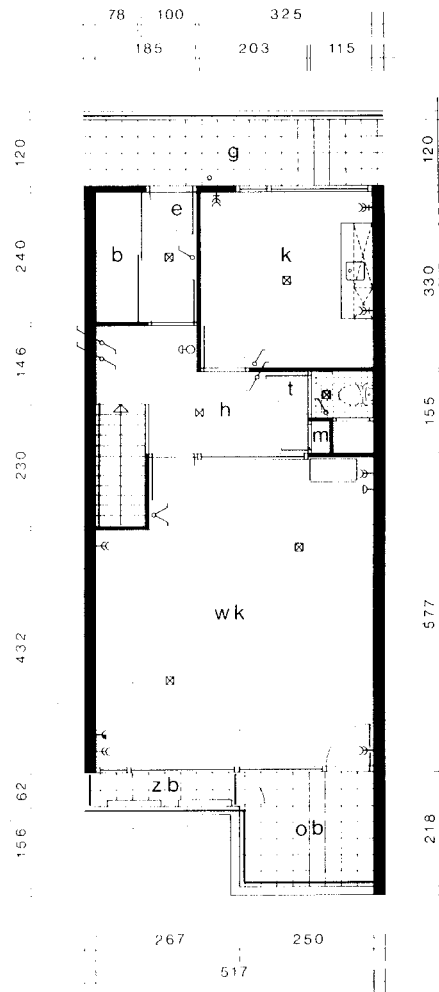
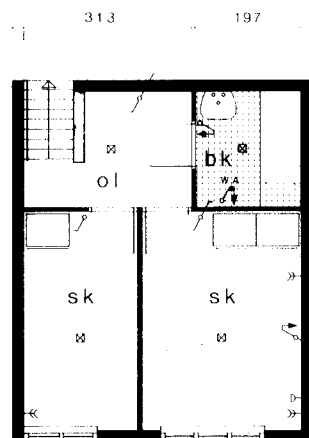
#### Vooronder met badkamer

In het vooronder, de slaapverdieping, met twee grote slaapkamers: ca. 12 m<sup>2</sup> en 9 m<sup>2</sup>. Men treft er ook een ruime badkamer met ligbad aan.

Voor de originele maar daardoor niet minder doelmatige indeling, maakt de maisonnettes van het V-type met de slaapkamers in het

"vooronder" tot bijzonder aantrekkelijke woningen.

De andere helft van deze verdieping wordt (doorgaans) bezet door een slaapverdieping van woning type A dus bijzonder aangenaam rustig wederzijds.



(werkent)

# Va

## 2 Maisonnettes type Va

- 3 kamers over 1 1/2 verdieping

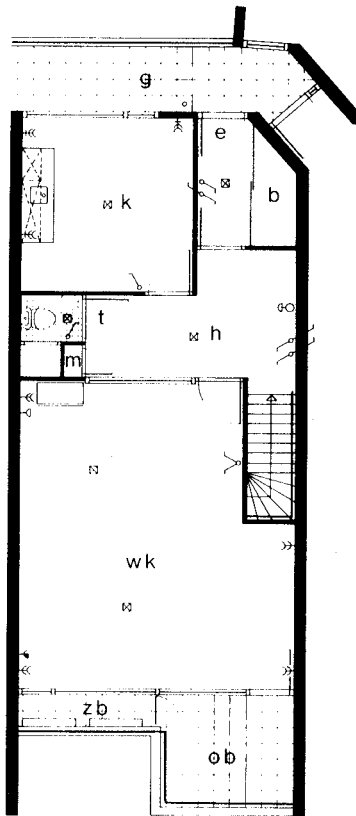
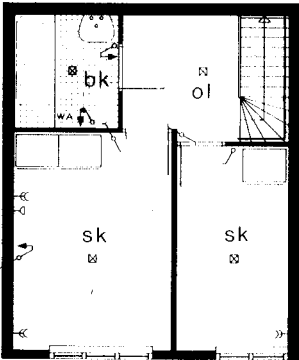
### Als afgebeeld op de plattegronden:

- bwnr. 48 (5de verdieping)
- bwnr. 90 (7de verdieping)

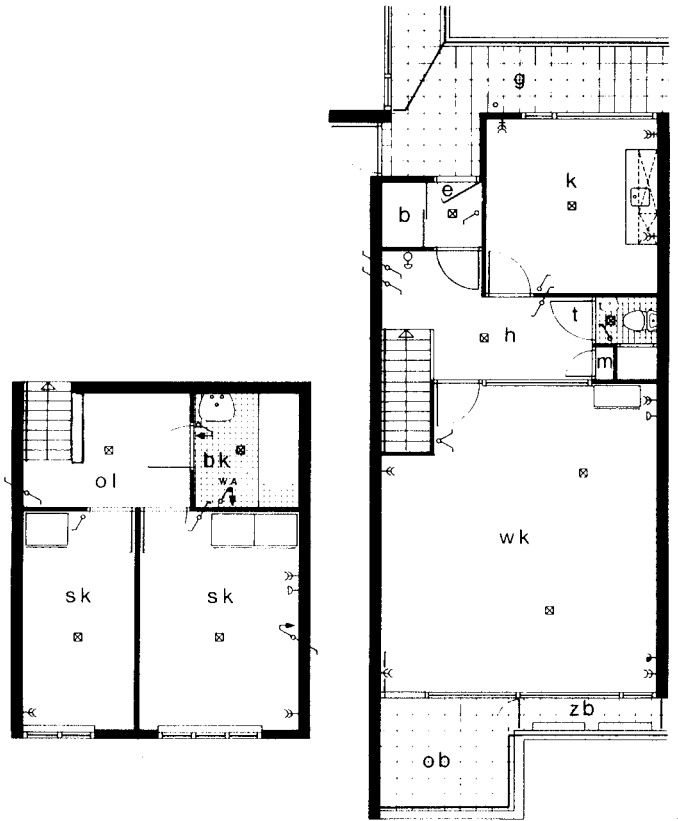
Beide woningen treft men aan in de vleugel aan de Statentunnelzijde van de Weenahof. Tussen het "vooronder" van deze woningen, en de uitbouw van enige grote hoekwoningen op de 4de (bwnr. 49) en 6de (bwnr. 91) verdieping, is er sprake van een konstruktieve samenhang, die door de verdiepingplattegronden wordt verduidelijkt.

- Van de berging in de gang werd een hoek afgenomen, ter vergroting van de hal met de lift, waaraan de woningen zijn gesitueerd.
- De twee slaapkamers in het vooronder zijn van plaats verwisseld en iets groter, resp. iets kleiner, dan die bij het type "V". De trap vertoont een knik (tevens gespiegeld).

Verder zijn de woningen geheel gelijk aan het eerder beschreven type "V".



# Vc



## 1 Maissonnette type Vc

- 3 kamers over 1 1/2 verdieping

### Als afgebeeld op de plattegronden:

- bwnr. 190 (10de verdieping)

De woning is vrijwel gelijk aan de andere maisonnettes "vooronder" eerder beschreven onder type "V". Van de berging bij de entree is echter een hoek afgenomen, ter vergroting van de hal met de lift, waaraan de woning is gesitueerd. Tevens is het balkon gespiegeld.

Vd

**Maisonnettes met slaapverdieping voorboven**

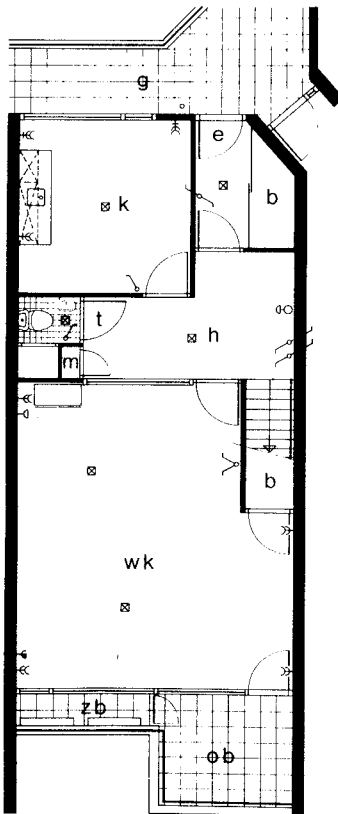
**3 Maisonnettes type Vd**

- 3 kamers over 1 1/2 verdieping

**Als afgebeeld op de plattegronden:**

- bwnr. 27 (2de verdieping)
- bwnr. 69 (4 de verdieping)
- bwnr. 111 (6de verdieping)

Wat de indeling van hun verdiepingen betreft, wijken deze woningen niet belangrijk af van de eerder beschreven V-typen.

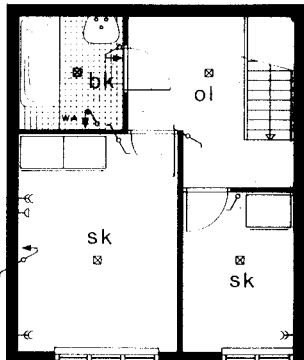


- De woonetage - met de grote keuken, woonkamer en het balkon - is dezelfde als van type "V". Zie voor een beschrijving aldaar.
- De slaapverdieping ligt "voorboven": twee slaapkamers van resp. ca. 12 m<sup>2</sup> en 6 m<sup>2</sup> (de laatste eventueel te benutten als studeerkamer). Ook de badkamer met ligbad ligt in het "voorboven".

**Voorboven**

Aandacht verdient dus vooral dat de slaapverdieping in deze woningen - i.t.t. andere V-typen - boven de woonetage is gesitueerd.

Van de berging bij de entree is een hoek afgenomen ter vergroting van de hal met lift waaraan de woningen liggen (zie verdieping plattegronden). Dezelfde plattegronden maken de konstruktieve samenhang in de Weenahof duidelijk tussen deze slaapverdiepingen en de uitbouw van enkele grote hoekwoningen.



Vb

**3 Maisonnettes type Vb**

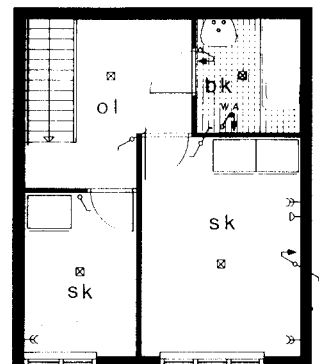
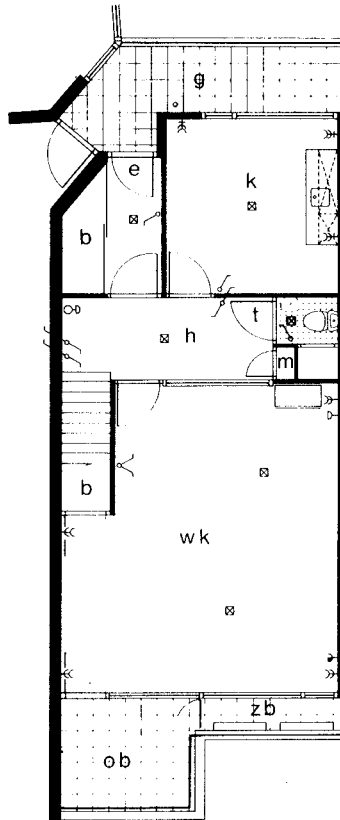
- 3 kamers over 1 1/2 verdieping

**Als afgebeeld op de plattegronden:**

- bwnr. 8 (2de verdieping)
- bwnr. 50 (4de verdieping)
- bwnr. 92 (6de verdieping)

Deze maisonnettes, die men zou kunnen opvatten als de **spiegelbeelden** van de eerder beschreven typen "Vd", stemmen verder vrijwel geheel met deze overeen.

Het enige verschil: hoewel de berging bij de entree ook dezelfde is gebleven, is deze iets dieper in de entree geplaatst, waardoor een klein stukje van de entree kwam te vervallen.



**Badkamers in alle V-typen**

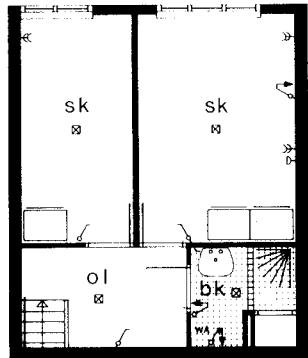
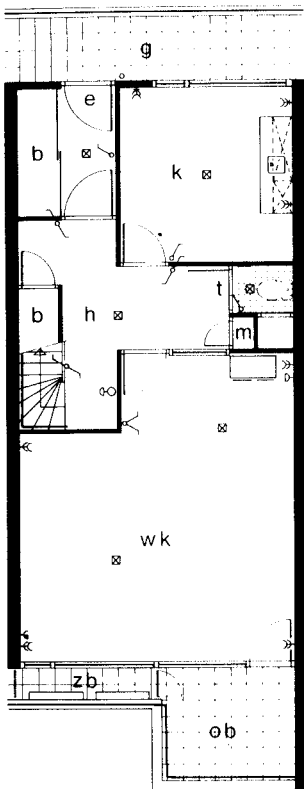
Zoals aanstonds zal blijken, stemmen de maisonnettes van de typen "Vd" en "Vb" (slaapverdieping voorboven) in grote lijnen overeen met de maisonnettes van type "A" (slaapverdieping achterboven). Echter zijn de "V-woningen" alle van een badkamer met ligbad voorzien; de "A"-woningen beschikken daartegen over een doucheruimte.

a

(wvskant)

(wvna)

(wvna)



**Maisonnettes met slaapverdieping achterboven**

Ook de huizen van het type "A" kenmerken zich als efficiënt ingedeelde, maar daarnaast ook ruime woningen.

**Woonverdieping**

Vanaf de galerij stappen we de entree (met veel kastruimte) binnen. Links een modern ingerichte, vierkante keuken (ca. 11 m<sup>2</sup>), waarin royaal plaats voor een eethoek is.

Op de hal komen de trap naar de bovenverdieping uit en het toilet.

De grote living meet ca. 26 m<sup>2</sup> en komt uit op een zonn balkon aan de straatzijde, met een prachtig uitzicht over de stad.

Op het zonn balkon komt weer een zeembalkon uit - gemakkelijk gevelonderhoud!

**22 Maisonnettes type A**

- 3 kamers over 1 1/2 verdieping

**Als afgebeeld op de plattegronden:**

- bwnrs. 76, 78, 80 (5de verdieping)
- bwnrs. 93, 95, 100, 102, 107, 109 (6de verdieping)
- bwnrs. 162, 164 (8ste verdieping)

**Spiegelbeelden hiervan:**

- bwnrs. 77, 79, 81 (5de verdieping)
- bwnrs. 94, 96, 101, 103, 108, 110 (6de verdieping)
- bwnrs. 163, 165 (8ste verdieping)

**Slaapverdieping**

Achterboven de slaapverdieping met twee slaapkamers (ca. 13 en 9 m<sup>2</sup>) en de doucheruimte. Aan de doucheruimte is een nis gebouwd voor b.v. wasmachine en droogtrommel. Op de verdiegingsplattegronden wordt de konstruktieve samenhang duidelijk van deze slaapverdiepingen met het "vooronder" van de bovenliggende "V-woningen".

Samenvattend: een woning, die veel ruimte biedt, en die zeer overzichtelijk is ingedeeld.

aa

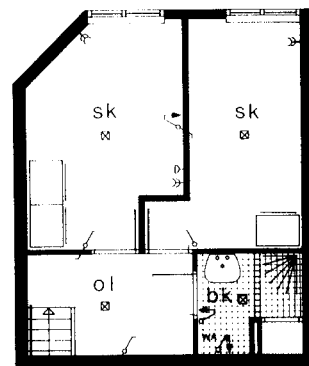
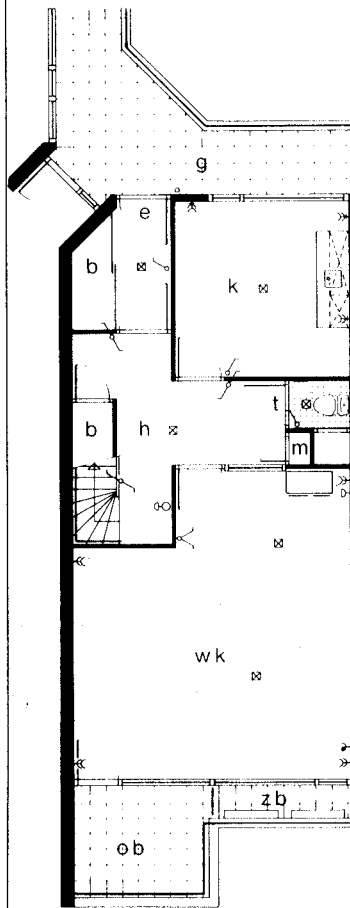
**1 Maisonnette type Aa**

- 3 kamers over 1 1/2 verdieping

**Als afgebeeld op de plattegronden:**

- bwnr. 161 (8ste verdieping)

Deze woning komt vrijwel overeen met het hiervoor beschreven A-type.





## 4 Portaalwoning type K1a

– 3 kamers over 1 verdieping

### Als afgebeeld op de plattegronden:

- bwnr. 97 (6de verdieping)
- bwnr. 153 (8ste verdieping)

### Spiegelbeelden hiervan:

- bwnr. 99 (6de verdieping)
- bwnr. 155 (8ste verdieping)

De vier portaalwoningen van het type K1a bevinden zich in de linker knik van de gevel van de "Weenahof". Deze naar binnen gerichte knik zorgt ervoor, dat de korte (zij)vleugel van de woning iets groter kon uitvallen, dan het geval is bij het vergelijkbare type K2a - dat hierna wordt besproken. Woningen van het type K1a beschikken over 3 kamers. Zie de plattegronden van de 6de en 8ste verdieping.

### Woningen van het type K1a

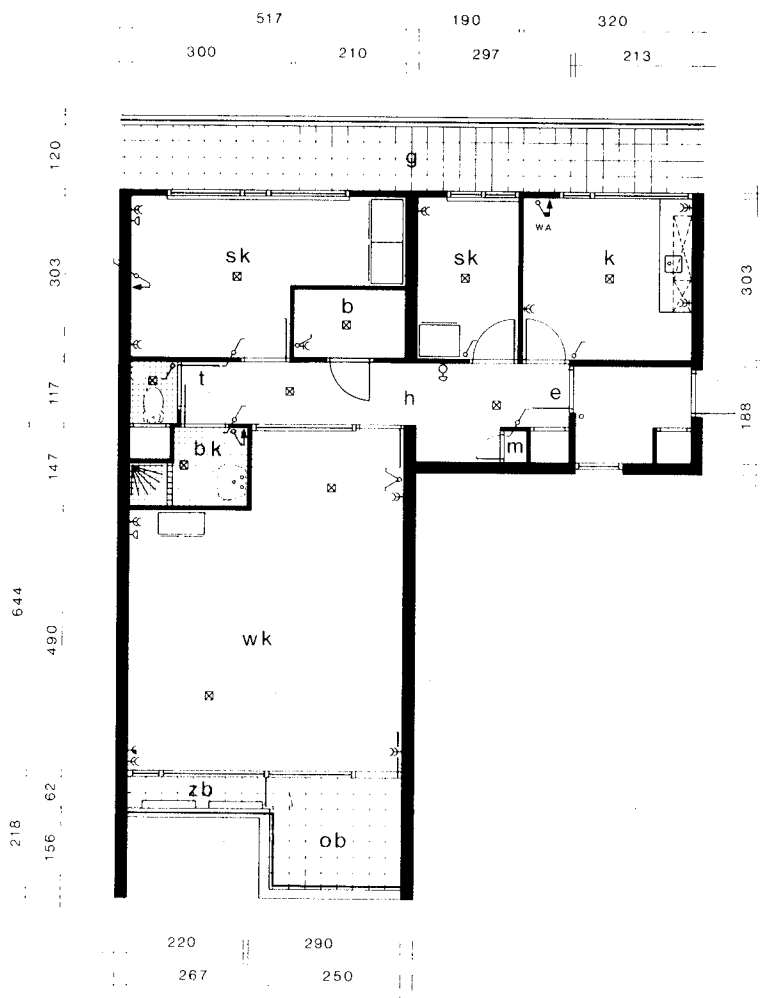
Uit de hal met de lift arriveert men bij de entree.

Onmiddellijk rechts: de grote, modern ingerichte keuken (ca. 10 m<sup>2</sup>), waarin een eethoek geplaatst kan worden. Ook aan de entree: een slaapkamer of studeerkamer.

Daarna de gang. Hierop komen een bergruimte uit, een tweede slaapkamer (ca. 13 m<sup>2</sup>) en de grote woonkamer (ca. 28 m<sup>2</sup>). Ook op deze gang komen het toilet en de doucheruimte uit. Een groot zonneterras aan straat vult de leefruimte aan. Het zeembalkon komt hier op uit.

Hierbij dient opgemerkt te worden dat de galerij achterlangs de woning doorloopt t.b.v. andere woningen.

Samenvattend: een bijzonder aantrekkelijke woning, die door zijn efficiënte indeling zeer veel leefruimte biedt en bijzonder origineel is opgezet.



# K2a

## 4 Portaalwoningen type K2a

– 2 kamers over 1 verdieping

### Als afgebeeld op de plattegronden:

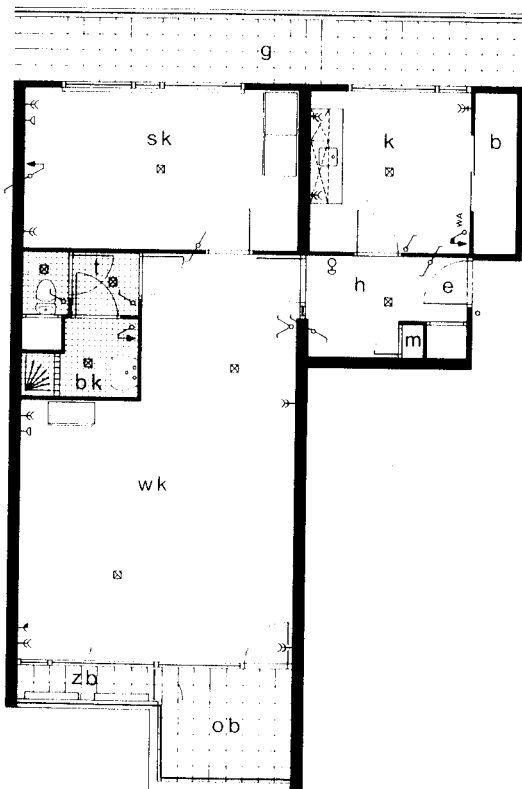
- bwnr. 104 (6de verdieping)
- bwnr. 156 (8ste verdieping)

### Spiegelbeelden hiervan:

- bwnr. 106 (6de verdieping)
- bwnr. 158 (8ste verdieping)

### Woningen van het type K2a

Hier dus 2 in plaats van 3 kamers in de woningen. De wijze waarop de beschikbare ruimte is "ingevuld", compenseert het ontbreken van de 3de kamer.

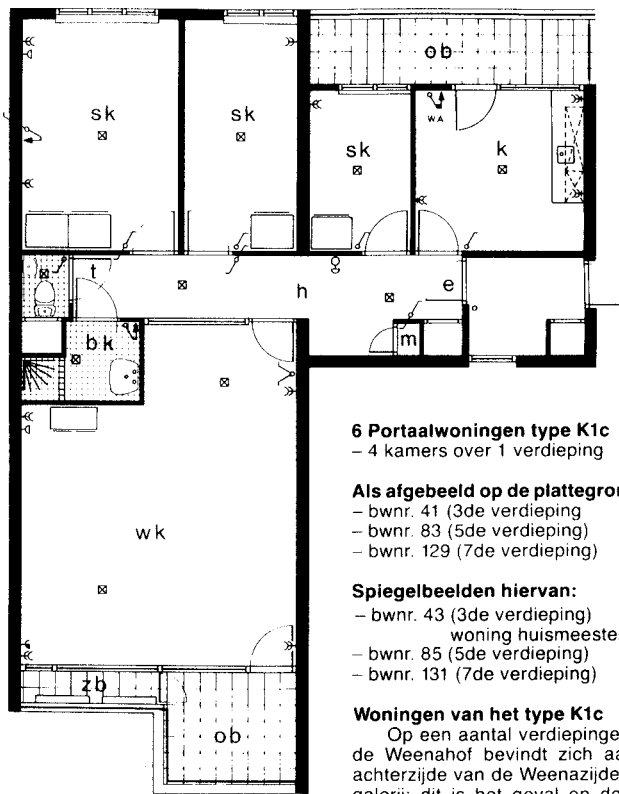


Bij de entree een keuken met berging. (Het keukenblok kreeg een andere plaats; hierdoor kwam ruimte voor de extra berging vrij).

De grote slaapkamer meet nu ca. 16 m<sup>2</sup>. De woonkamer ruim 35 m<sup>2</sup> groot, inclusief het kamergedeelte, waarop de voorruimte van het toilet en de doucheruimte uitkomen.

Bij de leefruimte sluit een zonn balkon aan, waarop het zeembalkon uitkomt.

# K1c



## 6 Portaalwoningen type K1c

– 4 kamers over 1 verdieping

### Als afgebeeld op de plattegronden:

- bwnr. 41 (3de verdieping)
- bwnr. 83 (5de verdieping)
- bwnr. 129 (7de verdieping)

### Spiegelbeelden hiervan:

- bwnr. 43 (3de verdieping)
- bwnr. 85 (5de verdieping)
- bwnr. 131 (7de verdieping)

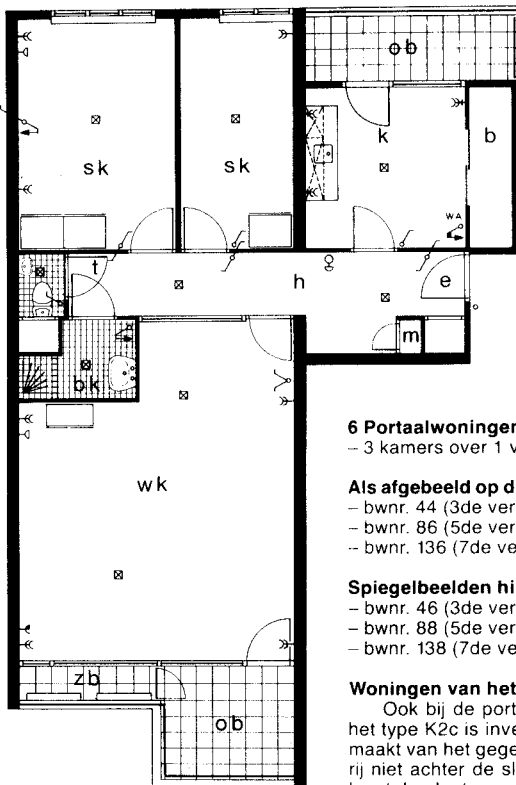
### Woningen van het type K1c

Op een aantal verdiepingen van de Weenahof bevindt zich aan de achterzijde van de Weenazijde geen galerij: dit is het geval op de 3de, 5de en 7de verdieping. Zie de verdiepingplattegronden.

Wanneer men nu de plattegronden van de portaalwoningen van het type K1c vergelijkt met die van het type K1a, ziet men, dat van deze omstandigheid gebruik is gemaakt, door het aantal slaapkamers uit te breiden. In plaats van de grote slaapkamer en berging van de woningen van het type K1a, zijn nu 2 slaapkamers gekomen van resp. ca. 13 m<sup>2</sup> en 9 m<sup>2</sup>.

Verder zijn de plattegronden gelijk aan die van het type K1a.

# K2c



## 6 Portaalwoningen type K2c – 3 kamers over 1 verdieping

**Als afgebeeld op de plattegronden:**  
– bwnr. 44 (3de verdieping)  
– bwnr. 86 (5de verdieping)  
– bwnr. 136 (7de verdieping)

**Spiegelbeelden hiervan:**  
– bwnr. 46 (3de verdieping)  
– bwnr. 88 (5de verdieping)  
– bwnr. 138 (7de verdieping)

### Woningen van het type K2c

Ook bij de portaalwoningen van het type K2c is inventief gebruik gemaakt van het gegeven, dat de galerij niet achter de slaapkamers doorloopt. In plaats van de enkele slaapkamer in portaalwoning K2a, zijn nu twee slaapkamers gekomen van resp. ca. 13 m<sup>2</sup> en 9 m<sup>2</sup>.

# K1d

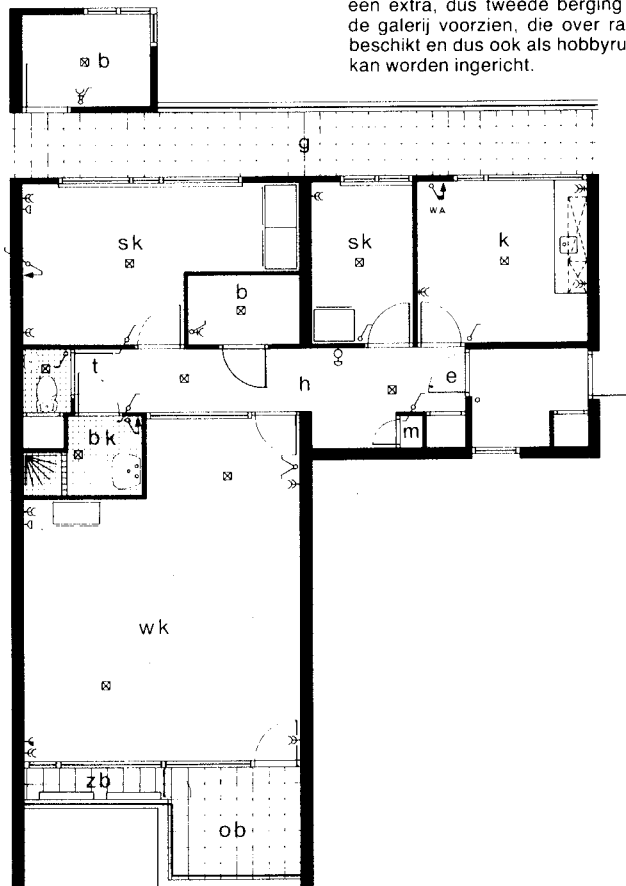
## 4 Portaalwoningen type K1d – 3 kamers over 1 verdieping

**Als afgebeeld op de plattegronden:**  
– bwnr. 13 (2de verdieping)  
– bwnr. 55 (4de verdieping)

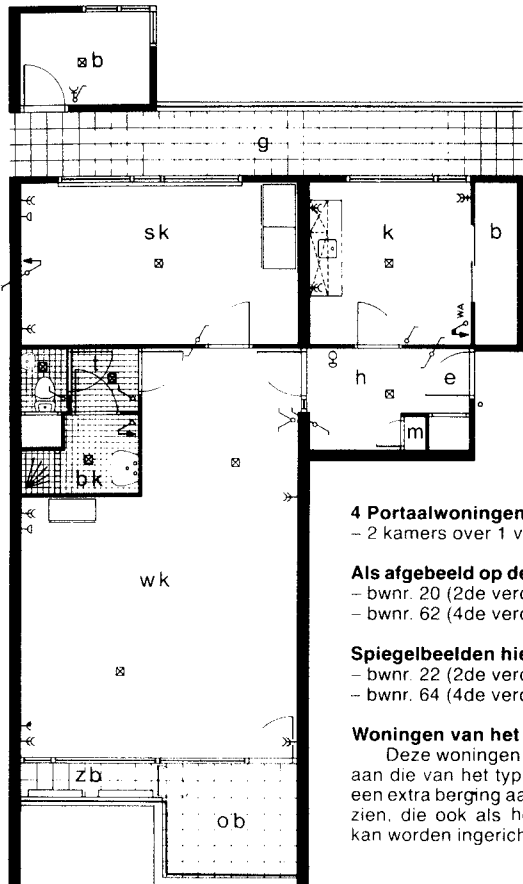
**Spiegelbeelden hiervan:**  
– bwnr. 15 (2de verdieping)  
– bwnr. 57 (4de verdieping)

### Woningen van type K1d

Deze woningen zijn geheel gelijk aan die van het type K1a, maar van een extra, dus tweede berging aan de galerij voorzien, die over ramen beschikt en dus ook als hobbyruimte kan worden ingericht.



# K2d



**4 Portaalwoningen type K2d**  
– 2 kamers over 1 verdieping

**Als afgebeeld op de plattegronden:**

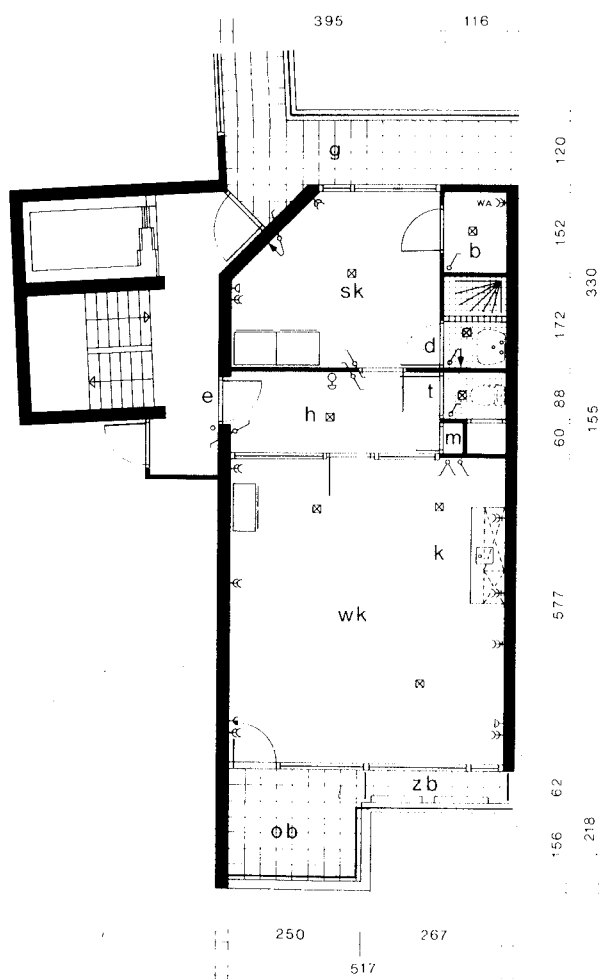
- bwnr. 20 (2de verdieping)
- bwnr. 62 (4de verdieping)

**Spiegelbeelden hiervan:**

- bwnr. 22 (2de verdieping)
- bwnr. 64 (4de verdieping)

**Woningen van het type K2d**

Deze woningen zijn geheel gelijk aan die van het type K2a, maar van een extra berging aan de galerij voorzien, die ook als hobbyruimte kan worden ingericht.



## 2 Vrijgezellenflats type B/Ba

– 2 kamers over 1 verdieping

**Als afgebeeld op de plattegrond:**  
 – bwnr. 152 (8ste verdieping), type B  
 – bwnr. 159 (8ste verdieping, type Ba  
 (spiegelbeeld van B))

### De vrijgezellenflats

In de Weenahof zijn twee bijzonder aantrekkelijke vrijgezellenflats over één verdieping opgenomen.

In de zeer grote woonkamer (ca. 30 m<sup>2</sup>) bevindt zich ook de moderne keukenhoek. Er komt een balkon op deze woonkamer uit met het zeembalkon.

De slaapkamer (waaruit een bescheiden hoek is genomen ter vergroting van de hal met lift) meet ca. 10 m<sup>2</sup>. Hier komt tevens de berging en doucheruimte op uit.

# technische omschrijving

## Algemeen

In de Weenahof is zeer veel aandacht besteed aan een goede isolatie zowel t.o.v. geluid als van temperatuursinvloeden, het laatste uit oogpunt van energiebesparing. Waar nodig zijn alle woningen voorzien van dubbele beglazing. Dat geldt vooral voor de buitenwanden van de slaapvertrekken; die tot de meest gevoelige behoren waar het geluidshinder betreft.

De maten van de ramen zijn zodanig gekozen, dat ruim voldoende licht en lucht zijn gegarandeerd, maar dat toch een maximum aan gesloten wand resteert. De buitenwanden van de woonkamers hebben verhoudingsgewijs wat meer glas, omdat immers vooral hier het contact met de buitenwereld plaatsvindt. De zeembalkons (vanwaar ook het gevelonderhoud gemakkelijk kan plaatsvinden) worden voorzien van plantenbakken.

## Konstruktie

Fundering: gewapend betonconstructie op betonpalen.

Vloeren:

gewapend beton.

Wanden:

dragende scheidingswanden van gewapend beton.

Dak:

gewapend beton

## Afwerking algemene ruimten

### Hoofd-entree's

Vloer:

centrale ingangshal alsmede de aangrenzende lifthal worden belegd met d.h.g.-tegels.

Wanden:

gladde beton.

Plafond:

struktuurspuitwerk.

Voorzieningen:

huistelefooninstallatie, bellentableau, brievenbussen, verlichtingsarmaturen.

### Trappenhuizen/annex lifthalen

Vloer:

van de inpandige trappenhuizen alsmede de lifthalen worden de vloer belegd met naaldvilttapijt. Ook de direkt hiermee in verbinding staande trappen worden belegd met naaldvilttapijt.

Trappen:

prefab beton.

Wanden:

gladde beton.

Plafond:

gladde beton.

Voorzieningen:

verlichtingsarmaturen, trapleuningen en hekken.

### Liften:

4 stuks (waarvan 2 personen/brancardliften), voorzien van automatische teleskoopdeuren.

Parkeergarage, kelder, containerruimte en bergingen zijn per lift bereikbaar.

### Galerijen

Vloer:

betontegels.

Wanden:

eternit fassal/prefab beton.

Plafond:

heraklith/beton.

Voorzieningen:

verlichtingsarmaturen.

## Technische omschrijving woningen

### Entree - hal - gang

Vloer:

cement dekvloer dik 5 cm.

Wanden:

afgewerkt met behang, hardhouten plinten.

Plafond:

struktuur spuitwerk.

Voorzieningen:

lichtpunten, huistelefooninstallatie.

Alleen bij de vrije sektor woningen wordt een intervideobeelddeur-telefooninstallatie aangebracht.

### Woon- en eetkamer

Vloer:

cement dekvloer dik 5 cm.

Wanden:

afgewerkt met behang, hardhouten plinten.

Plafond:

struktuur spuitwerk.

Voorzieningen:

lichtpunten, wandkontaktdozen, verwarmingselementen, centraal antenne aansluiting, telefoonaansluiting, vensterbanken.

### Keuken

Vloer:

cement dekvloer dik 5 cm.

Wanden:

gedeeltelijk getegeld tot 150 cm. Daarboven struktuur spuitwerk, alsmede gedeeltelijk behangwerk en hardhouten plinten.

Plafond:

struktuur spuitwerk.

Voorzieningen:

lichtpunt(en), wandkontaktdozen, ver-

warmingselement, mech. ventilatie, aansluitpunt elektr. kookplaat of oven. Keukeninrichting afhankelijk van het type woning (zie plattegronden woning typen).

### Slaapkamers

Vloer:

cement dekvloer dik 5 cm.

Wanden:

afgewerkt met behang, hardhouten plinten.

Plafond:

struktuur spuitwerk.

Voorzieningen:

lichtpunt(en), wandkontaktdozen, verwarmingselement, vensterbanken.

### Berging (inpandig)

Vloer:

cement dekvloer dik 5 cm.

Wanden:

afgewerkt met behang, hardhouten plinten.

Plafond:

struktuur spuitwerk.

Voorzieningen:

lichtpunt + wandkontaktdoos, schuifdeuren (niet in alle inpandige bergingen begrepen).

### Toilet

Vloer:

tegels, zie omschrijving in folder.

Wanden:

wandtegels tot 150 cm daarboven struktuur spuitwerk.

Plafond:

struktuur spuitwerk.

Voorzieningen:

lichtpunt, voor sanitair zie omschrijving in folder.

# van de'weenahof'

## Badkamers

Vloer:  
tegels, zie omschrijving in folder.  
Wanden:  
wandtegels tot 180 cm daarboven  
structuur spuitwerk.  
Plafond:  
structuur spuitwerk.  
Voorzieningen:  
lichtpunt(en), wandkontaktdoos, op  
tekening aangegeven sanitair, mecha-  
nische ventilatie.

## Balkons

Vloer:  
betontegels.  
Wanden:  
eternit fassal/beton  
Plafonds:  
beton/heraklith.

## Serres

Vloer:  
cement dekvloer dik 5 cm.  
Wanden:  
gevelpuien/beton.  
Plafond:  
glas in metalen roeden.

## Berging verspreid over kelder, be- gane grond en eerste verdieping

Vloer:  
cement dekvloer dik 3 cm.  
Wanden:  
beton en schoon metselwerk.  
Plafond:  
beton.  
Voorzieningen:  
lichtpunt(en), ventilatierooster.

## Berging op de galerijen

Vloer:  
cement dekvloer dik 5 cm.  
Wanden:  
eternitwand.  
Plafond:  
beton/staal  
Voorzieningen:  
lichtpunt + wandkontaktdoos.

## Algemene punten

1. De binnendeurenkozijnen zijn plaat-  
stalen nastelkozijnen.
2. De binnendeuren zijn fabrieks-  
matig gelakte opdekdeuren.
3. Verwarming en warm water wordt  
geleverd door de stadsverwar-  
ming waarbij rechtstreeks per wo-  
ning wordt afgerekend met het  
G.E.B.  
De verwarmingsinstallatie in de  
woningen wordt uitgevoerd in het  
TKM-systeem (leidingen worden  
in de betonvloeren weggewerkt),  
waardoor in de woning geen sto-  
rend, in het zicht lopend, leiding-  
werk aanwezig is.
4. De bergingen verspreid door het  
gehele complex behoren bij de  
woningen welke hetzelfde bouw-  
nummer hebben.
5. Het projekt krijgt de beschikking  
over een centraal antenne systeem  
voor de ontvangst van FM Neder-  
land, T.V. Nederland 1 en 2, België-  
Vlaams en Frans, alsmede Duits-  
land 1 en 2. De ontvangst van  
Duitsland 1 en 2 zal, zolang nog  
geen aansluiting bestaat op het  
C.A.I. net Rotterdam, afhankelijk  
van atmosferische omstandig-  
heden minder goed zijn. Het is de  
bedoeling dat de antenne-installa-  
tie t.z.t. wordt overgenomen door  
de Gemeente Rotterdam.
6. In het totale projekt is zeer veel  
aandacht geschonken aan de ge-  
luidsisolatie voorzieningen. Dit  
betreft zowel de geluidsisolatie tus-  
sen de woningen als de isolatie van  
het van buitenkomend verkeers-  
geluid. De geluidsisolatie tussen  
de woningen wordt bereikt door  
een zwaardere betonkonstruktie  
toe te passen. Van buiten komend  
geluid wordt (waar nodig) geweerd  
door toepassing van geluidsisole-  
rend glas, speciale geluiddempen-  
de ventilatie openingen, speciale  
buitendeuren etc.

7. Bewoners die zelf een zonwering  
aanschaffen hebben de keus uit  
2 voorgeschreven standaard kleu-  
ren (oranje of rood).

### Wijzigingen voorbehouden

Ondanks dat deze dokumentatie  
met de meeste zorg is samenge-  
steld behouden wij ons het recht voor,  
kleine wijzigingen welke geen afbreuk  
doen aan de woning, als gevolg van de  
produktmethoden, door te voeren.  
Tevens kunnen door de overheid na-  
dere eisen worden gesteld. Deze  
dienen door de bouwer te worden  
opgevolgd.

### De omgeving

Met betrekking tot de omgeving  
merken wij het volgende op: het is de  
bedoeling dat de bestaande Broedelet  
garage op korte termijn wordt vervan-  
gen door een ander gebouw.